



広報

すみだ

2019

3

No714

3年の学び、その証を手に

3月1日、住田高校卒業式（関連記事00ページ）

### 3月の主な内容

- P 2 町長施政方針演説
- P 8 まちの話題『SUMITA うおっちゃんぐ』
- P 11 糖尿病を防ごう
- P 15 マナビイ通信
- P 6 定住促進空き家活用事業
- P 10 保健だより
- P 12 コミュニティバスのダイヤが変わります
- P 16 お知らせ ほか



# 町長施政方針

2月28日から3月8日まで第21回町議会定例会が行われました。初日の施政方針演述で、神田町長は「町民の皆さまと共に知恵を絞り、共に取り組み、本町ならではの魅力あふれるまちづくりを進める」と今後のまちづくりへの決意を述べました。演述の内容は次のとおりです。

## ☆はじめに

我が国では、経済再生と財政健全化の双方を同時に実行していくため「経済財政運営と改革の基本方針2018」「未来投資戦略2018」などを着実に実行するとともに、すべての世代が安心でき、活躍できる「全世代型社会保障制度」を実現するため、労働制度をはじめ制度全般の改革を進めるとしております。

しかしながら、日本全体が人口減少、少子高齢化という構造的な課題を抱え、本町においても同様の状況が進行している今、基礎自治体として「変わる」ではなく、自らの意思、主体性をもって「変える」という、この先を見据えた主体的な対応なくして、この課題を乗り越えていくことはできません。

ともに、次期計画の策定にも着手し、町民の皆さまとの意見交換会なども実施しながら、よりよい計画策定に努めてまいります。

題は山積みしておりますが、

町民の皆さまと共に知恵を絞り、共に取り組み、本町ならではの魅力あふれるまちづくりを進めてまいります。町政運営に当たりましては「支え合う共生の町」を実現するため、引き続き医・食・住の3つの柱を中心とした重点施策により、将来をしっかりと見据えながら着実に歩みを進めてまいります。

## ★保健医療の充実

新たに開設する訪問看護ステーションとともに、保健・医療・福祉・介護の関係機関が連携し、町民の皆さまが安心して暮らしていくための取り組みを進めてまいります。病気になるってから行動を起こすのではなく、日常生活の中で自分の健康状態をチェックし、心身の状態の維持・改善に主体的に取り組むことが

重要であります。全国的に糖尿病患者が増加傾向にある中、本町においても同様に課題となっており、引き続き糖尿病対策を重点施策として取り組むとともに、健康について一緒に考え、地域で気づき、見守るというコミュニケーションで支え合う環境づくりを促進してまいります。



4月開始の訪問看護ステーション

## ★食産業の振興

「食」は生命の源であり、楽しみや文化、健康維持としての側面も持ち合わせています。町内ではいくつかの加工品や町内の食材を利用した食事を提供しておりますが、潜在的な素材の発掘や加工・提供形態の工夫による活用次第で、ビジネスとしての可能性がたくさん存在すると思っております。

## ★平成31年度予算

本町の平成31年度一般会計

まいります。上有住地区の活動および生涯学習施設の拠点として上有住地区公民館改築を進めてまいります。

本町の貴重な産業文化遺産である栗木鉄山跡の国指定史跡を目指すとともに、本町ならではの景観や歴史の有効活用に取り組んでまいります。



「まち」生活環境対策

## ◇災害に強い町づくりと被災地支援

東日本大震災以降も、地震や豪雨・土砂災害などの大規模災害が多発しており、今や全国どこでも被災地になりうる状況にあります。

岩手県における気仙川と大股川の洪水浸水想定区域指定を踏まえ、災害時の円滑かつ迅速な避難確保の体制の整備や、防災・減災の基となる「自助」のために、緊急避難用

で、実践者の育成、事業展開への支援などを行い産業として振興してまいります。

また、国際的なイベント開催による外国人旅行者を見据えた需要にこたえられる農産物や加工品の供給体制整備を進めてまいります。

これらの事業展開により農畜産物の生産拡大、農畜産物加工など6次産業化の推進、ひいては起業につながる農工商の連携を図ってまいります。

## ★移住・定住の促進

移住・定住には住まいの確保が不可欠です。住宅に関するニーズ把握に努めながら、住宅建設・住宅リフォームに対する支援や空き家バンクなどによる町内資産の有効活用などに引き続き取り組むほか、今後の住宅施策を庁内横断的に推進するため、国の住生活基本計画に基づく本町における計画を策定してまいります。

また、町内での新規起業・就業への支援制度を利用することで仕事づくりを行うことにより、まず住んでみることから始められる環境の提供に取り組みます。

グッズや家具の転倒防止、避難場所や経路の確認など事前の備えが必要となることから、災害時の自己対応力向上に資する啓発などを行ってまいります。

また、住田分署への高規格救急自動車の配備、消防団活動に必要な車両の更新や屯所の整備、地域における防災リーダーの養成など、継続してソフト・ハード両面の地域防災力向上に取り組んでまいります。

## ◇中心地域活性化

プロジェクト

「まち家世田米駅」は、新たな町の顔として定着してまいりました。今後、簡易宿泊施設が整備されることから、新たな活用にもつながると思われまます。せたまい町歩きガイドの皆さまや商工会など関係機関と連携し、世田米町家群の歴史的、伝統的な景観を生かした町づくりを進め、交流人口拡大と中心地域の活性化につなげてまいります。

また、自然と街並みの住田

予算案の総額は、47億5300万円であり、前年度より3300万円増加しております。本町の財政状況は社会保障に係る扶助費や老朽施設の維持補修費などが増加の一途をたどっており、また、公債費につきましても大規模ハード事業に伴いしばらくの間高どまることとなり、今後も上昇が懸念されます。将来的に厳しい状況にあるものの、持続可能なまちづくりに向け、限られた財源を有効に活用し、課題解決に向けて一丸となって行財政運営に努めてまいります。

## ☆町人口ビジョン

### ・総合戦略・総合計画

2040年の推計人口をなんとか4000人にとどめようとするため「町人口ビジョン・総合戦略・総合計画」を策定し、来年度は取り組みの最終年度となります。「まち・ひと・しごと」それぞれの観点からさまざまな施策を実行してまいりましたが、初期5カ年計画における仕上げの時期と捉えております。

引き続き町民の皆さまからご協力をいただきながら、着実に前に進めてまいります。



「ひと」人口対策

## ◇妊娠・出産・子育ての支援

切れ目のない支援

来年度より新たに新生児聴覚検査と産婦健診への助成を開始し、子育て支援をさらに充実するとともに、不妊・不育症などに悩む方の治療費支援や高校生までの医療費無償化による経済的負担軽減を継続してまいります。

また、安心して子どもを産み育てるには、家庭と仕事の調和がとれた環境づくりが重要であります。事業者などへの育児制度の整備や女性就業者健康管理の普及啓発に引き続き取り組んでまいります。結婚支援につきましては、

県が設置するいきいき岩手結婚サポートセンター「iサポ」などと連携しながら、相談対応に努めてまいります。

## ◇教育環境の整備

「第9次住田町教育振興基本計画」に基づき特色ある教育の展開に取り組むとともに、学ぶ意欲を育て「豊かな学力」「豊かな心」「健やかな心身」をバランスよく育成してまいります。

文部科学省から指定を受けた「研究開発事業」を通じて、教育課程・指導方法などのあり方に関する新教科「地域創造学」の研究開発に引き続き取り組むとともに、住田高校におきましては存続に向け、既存の支援策の見直しや、教育コーディネーターおよび自学自習支援事業の活用など、今後も町独自の支援策の展開による魅力づくりに努めてまいります。

修学前教育・子育て支援におきましては、安心して産み育てられる環境と無理のない義務教育の移行を、豊かな感性の醸成・育成とともに推進してまいります。

また、今後の子どもたちを取り巻く教育環境の整備についても具体的な検討を始め

らしい景観を守り継いでいくため、住田町地域デザイン会議などを通して、景観に配慮した有効な土地利用に努めてまいります。

### ◇生活関連施設の整備

町道および橋梁につきましては、計画的な改良、補修を進め、国・県道につきましては、整備促進への積極的な要望活動と、事業推進に協力してまいります。

河川整備につきましては、近年の災害激甚化へ対応するため、関係機関との連携により整備促進を図るとともに、

昭和橋の架け替えを進めるため、県と一体となり、橋梁設計の取りまとめに取り組みでまいります。

また、住生活の安定確保と質の向上を図るため、住宅リフォームや住宅建築などの補助制度を継続するとともに、住まいの確保のため、町営住宅の新築に向けた設計に取り組みでまいります。

簡易水道事業、下水道事業につきましては、住民サービスを将来にわたって継続するため、公営企業会計への移行を完結させるとともに、適切な維持管理および、補助制度を継続し、安定した飲料水の

確保と水質の保全に努めてまいります。



架け替えに向け検討が進む昭和橋

### ◇公共交通対策の推進

コミュニティバスをはじめ、関係機関との協議・連携を行いながら、民間の路線バスや鉄道利用促進を図りつつ、また、地域におけるご理解とご協力、そして知恵をいただきながら利便性の向上に努めてまいります。

### ◇地域安全対策の推進

町民を交通事故から守るために、交通安全施設の整備を推進するとともに、各種街頭活動や講習会などの開催により、交通安全意識の啓発活動を進めるなど、関係機関・団体・町民一体で交通事故防止に取り組みでまいります。

また、特殊詐欺などの犯罪に対して防犯思想の一層の普

及を図るとともに、防犯活動団体などと連携を図りながら地域の見守り体制の充実に努めてまいります。

### ◇社会福祉の充実

地域の課題を「丸ごと」受け止める場づくりにより、公的な福祉サービスと協働して助け合いながら暮らすことのできる「地域共生社会」の実現に向けて取り組んでまいります。

地域の宝である子どもの健全育成のための子育て環境整備を継続し、高齢者や障害のある人もない人も安心して暮らせるような人にやさしいまちづくりを目指し、医療・介護・予防・生活支援・福祉サービスが切れ目なく提供される地域包括ケアシステムを構築し、推進してまいります。

### ◇環境施策の推進

本町の環境への取り組みを示した「第4次住田町環境基本計画」に基づき、町の「自然環境」や「歴史的・文化的資産」などの保全に努めるとともに、地域の創意と工夫を生かす景観と調和したまちづくりに向けての環境施策を推進してまいります。

また近年、長期にわたり利用されていない空き家などが

増加しており、管理が著しく不全な場合には、所有者の方々のご協力を得ながら、適切な管理と生活環境の保全に努めてまいります。

地球環境への負荷の少ない地域社会の構築に向けて、再生可能エネルギー利用を推進するとともに、住田町役場地球温暖化対策実行計画を策定し温室効果ガスの削減へ取り組んでまいります。

### ◇情報発信の強化

情報化社会の現在、スマートフォンやタブレットの普及により、インターネット環境が身近なものとなっておりますので、ソーシャルネットワークなどを活用し、積極的な情報発信に努めてまいります。

また、住田テレビにおいては放送内容を精査し、見直しを行いながら、行政情報や町の動きが、町民の皆さまへより分かりやすく伝わる番組を放送してまいります。

### ◇地域協働による

地域の魅力づくり  
町内5地区の特色や個性を生かした地域づくりを進める「小さな拠点づくり」は、それぞれの地域協働組織でさまざまな活動が展開されておりま

## 議会 3月 定例会

### 人事

▼副町長の選任に関する同意  
横澤孝さん（世田米駅）を副町長に選任することについて同意されました。

### 議決

#### ▼各条例を可決

- 次5つの条例について、それぞれ可決されました
- 住田町定住促進空き家活用住宅の管理運営に関する条例
- 住田町森林環境譲与税基金条例
- 職員の勤務時間、休日及び休暇に関する条例の一部を改正する条例
- 学校教育法の一部を改正する法律の施行に伴う関係条例の整理に関する条例
- 住田町国民健康保険税条例の一部を改正する条例

▼住民交流拠点施設の指定管理者の指定に関する議案を可決

- 指定管理者  
一般社団法人SUMICA

平成31年度当初予算については4月号で紹介いたします。

農業経営においては、新規就農者の経営支援、農業生産の集約化、組織的農業経営を支援し、耕畜の連携を図り、経営規模拡大や経営改善によるリーダーの育成と所得向上につなげてまいります。

### ◇林業の振興

「森林・林業日本一のまちづくり」を目指し、川上から川下までの効率的な木材流通システムの充実と強化を推進するとともに、その核となる木工団地の経営の安定化を引き続き最優先課題として取り組んでまいります。

平成31年度から森林環境譲与税がスタートし、森林経営管理法が施行され民有林の集約化に向けた動きが始まります。今後は、市町村が主体的に森林・林業施策を推進していくことが求められており、長期的な視点に立った森林整備、木材生産の促進に努めながら、持続可能な森林づくりに取り組みでまいります。

また、木質バイオマスエネルギーやカーボンオフセット、森林認証制度、CLT推進などの施策について、関係機関団体との連携・協調を図りながら更に推進してまいります。

### ◇地域資源に基づいた

仕事の創出  
町が有する地域資源を有効活用しながら町内の農工商連携を推進し、町内産食材の活用や木製品の商品化「まち家世田米駅」や蔵並みなどの有効活用積極的に取り組み、1次・2次・3次産業の結合・融合による地域産業の創出と就業機会の拡大を図ってまいります。

### ◇観光産業振興による

仕事の創出  
さらには、新たな起業や地元企業の人材確保に対する支援を強化するとともに、地域や商工業の活性化に取り組んでまいります。

種山ヶ原と「栗木鉄山跡」を連動した種山ヶ原、霊峰五葉山と滝観洞、気仙川と国登録有形文化財に登録された「まち家世田米駅」を含む世田米中心地域の歴史的町並みなど、町内の観光ルートを設定するとともに町内の産物を合わせた立ち寄り、体験から滞在をテーマにした振興策を推進してまいります。

### ☆結び

多様化する町民ニーズや本町を取り巻く時勢の変化に速



施政方針を述べる神田町長

会 計	補正額	補正後の予算額		
一般会計(第4号)	▲2億2,430万4千円	46億5,230万9千円		
特別会計	国民健康保険(第2号)	▲2,765万1千円	7億5,974万7千円	
	下水道事業(第3号)	※ -円	8,169万7千円	
	介護保険(第4号)	保険事業	▲3,201万3千円	9億6,720万7千円
		介護サービス事業	▲57万円	229万9千円
	後期高齢者医療(第2号)	▲118万6千円	7,234万2千円	

※増額分を歳出予算内で調整したため、全体額の増減は無し。

# 「住田に住みたい」を応援

## 「定住促進空き家活用事業」

町では、空き家の有効活用による定住希望者に対する住まい確保の支援のため、本年度から「定住促進空き家活用事業」に取り組み、改修が完了する2棟の入居者を募集しています。

### ○2つの課題を同時に解決

町には、町外からの移住や結婚、出産に伴う町内での住み替えなど、住まいに関する相談が多く寄せられています。しかし、町内には賃貸物件が少なく、こうした希望に応えられない状況にありました。その一方で、人口減少に伴う空き家の増加が課題となっています。

こうした2つの課題を解決する方策として、町内の空き家を町が借り上げ改修し、定住希望者に貸し出すのがこの事業の特徴です。

### ○主な改修の内容

本年度は、役場周辺の空き家2戸を借り上げ、居住に必

要な改修を実施しました。まずは、キッチンや浴室、下水道への接続といった水回りを改修し、特に若い世代に多いニーズを反映しました。

また、松ケ平の第1号住宅では、ゼロエネルギー住宅の基準を満たす断熱改修を行い、少ないエネルギーで快適な住環境を確保し、家計と環境に優しい暮らしにも配慮しています。

### ○入居要件は

これらの住宅は、若い世代の町内への定住や町外からの移住を推進するため、45歳未満の新婚、子育て世帯などを入居要件としています。入居期間は、空き家の借り上げ期間である10年間です。

### ○内覧会を実施

募集に際し、内覧会を実施します。入居をお考えの方はもとより、ご自宅の改修に興味のある方も、この機会にぜひお越しください。

### ◆内覧会を開催します

申込不要でどなたでも見学できます。

★日時 4月7日(日)  
9時～12時30分

### ★場所

第1号(松ケ平)  
第2号(川向)

詳しい位置は、左図をご確認ください。

### ★内容

基本的に自由見学になります。次の時間帯で改修箇所などの説明を行います。

松ケ平 9時30分から  
川向 10時30分から



### ◆入居者を募集します

#### ●応募資格

地域活動などへ参加する意思があり、次のいずれかに該当する世帯

①町外からの移住

②新婚世帯

③子育て世帯

④町営住宅からの住み替え

※①、②については45歳未満が対象です。町外に住民票がある方は入居決定後に異動が必要です。また、市区町村税などの滞納がある方は応募できません。

●申込期限 4月15日(月)

#### ●申込方法

町ホームページから申請書をダウンロードし、必要事項を記入のうえ、企画財政課まで提出してください。

#### ●選考方法

応募多数の場合は、同居予定者を含め、町内に住所を有していた期間がある方を優先します。それでも決定できない場合は、抽選により決定します。

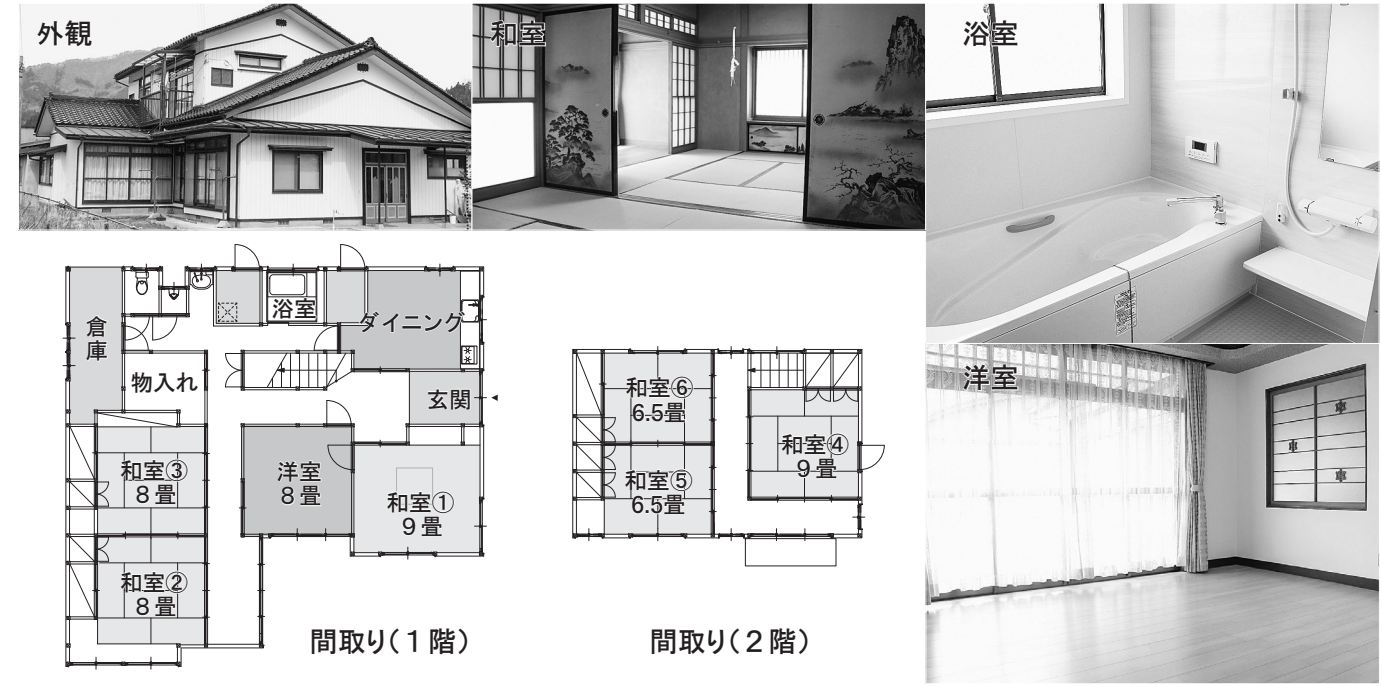
#### 【抽選予定日】

4月19日(金) 10時から

#### ★問い合わせ

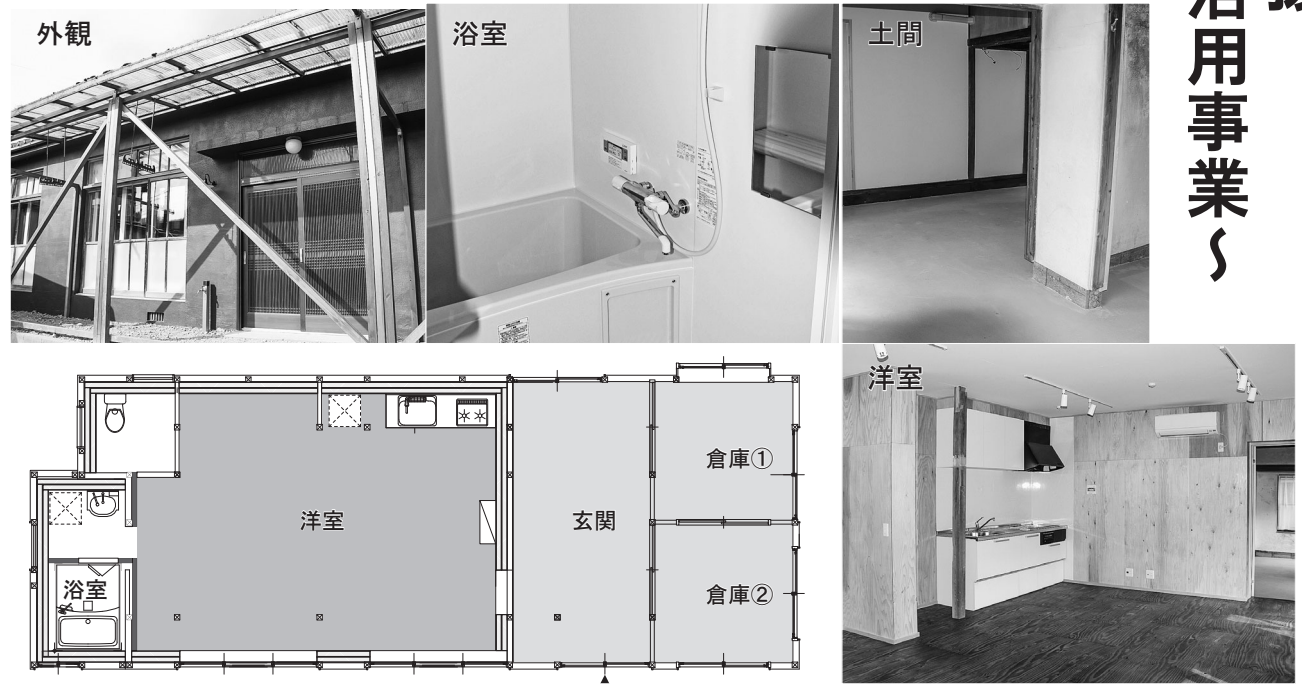
企画財政課 政策推進係  
☎ 46-2114

第2号(川向)



【構造】 木造2階建  
 【延床面積】 203・98㎡  
 【家賃】 月額5万円  
 【敷金】 15万円  
 【設備】 簡易水道・下水道接続済み、石油給湯器、システムキッチン、プロパンガスコンロ、ユニットバス、バス・トイレ別、駐車スペース有(1～2台)  
 【改修箇所】 ダイニングフローリング断熱改修、ユニットバス設置、給湯設備改修、畳表。クロスの張替えなど  
 【その他】 単身での入居はできません。

第1号(松ケ平)



【構造】 ブロック造平屋建て  
 【延床面積】 70・77㎡  
 【家賃】 月額4万円  
 【敷金】 12万円  
 【設備】 簡易水道・下水道接続済み、ヒートポンプ給湯器、オール電化、システムキッチン、IHクッキングヒーター、ユニットバス、エアコン、バス・トイレ別、駐車スペース有(2～3台)  
 【改修箇所】 断熱改修、ユニットバス設置、公共下水接続、便器・洗面台・調理台入替、エコキュート設置など

## 思い出を胸に学び舎からの旅立ち

町内の保育園、小中学校、高校では卒業式、卒業式がそれぞれ行われました。

本年度に卒園・卒業を迎えたのは111人。式では出席者から、祝福と激励の言葉が送られました。卒業生たちは学び舎での思い出と感謝を胸に、これから始まる新たな生活に向けて旅立ちました。

ここでは、感動に包まれた各会場の様子をお伝えします。



3月16日 有住保育園



3月16日 世田米保育園



3月12日 世田米中学校



3月13日 有住中学校



3月15日 有住小学校



3月15日 世田米小学校

## 住田で学んだ成果を発表 津田塾大学の学生が現地研修報告会

2月15日、昨年2月に「連携協力に関する包括協定」を結んだ津田塾大学（東京都、高橋裕子学長）の学生による現地研修報告会が役場市民ホールで行われました。

この報告会は、昨年8月1日から4日にかけて同大学の学生が本町に滞在し、町内で活動する団体や住民、高校生にヒアリングした結果から、地方創生について考察したものを発表する場として設けられました。

この日は、総合政策学部と学芸学部の学生7人が「住田町3泊4日からの学び」をテーマに▽とどまれの▽呼び込める▽混ざりあえる▽共に



▲学んだ成果を発表する学生



▲参加者からも多くの質問があがりました

につくるーの4つの分野に分けそれぞれ発表しました。

このうち「とどまれの」の中で「住田町で働く人を増やすには」あちとして発表した総合政策部2年の足立百音さんは、町内で働きたくても希望の職種がなく町外に出てしまっている現状から、新たに雇用を生むための方法について考察した結果を発表。他の地域の実例などから「木工のワークショップ」の開催や「テレワーク」の実施などについて提言していました。

参加者は、地域の課題に関する内容に、真剣な表情で発表を聞いていました。

## 町花アツモリソウの栽培技術を学ぶ

3月19日、町生活改善センターでアツモリソウ栽培講座を開講し、町内外から28人が受講しました。

この講座は、町の花であるアツモリソウの栽培技術を向上させ、保護増殖を図ろうと、町が平成14年度から毎年開催しています。

講座では、アツモリソウ研究会の佐々木不二男代表が講師を務め、花の基礎知識や生育に適した環境などについて講義。参加者は自らの栽培に生かそうと熱心に説明を聞いていました。

この講座は、全5回の開催を予定しており、今後は株分け講座などを行います。



▲熱心に説明を聞く受講生

## 7年の工事を終え 東北横断道遠野道路開通



▲多くの人に見送られ出発する車列

3月3日、東北横断自動車道金石秋田線遠野道路の開通式が遠野住田インターチェンジ付近で行われました。

県、遠野市、国土交通省東北地方整備局の主催で行われた式典には、工事関係者や用地提供者など約100人が出席。式典ではあいさつ、来賓祝辞、地域の声に続き、テープカット・くす玉開きが行われました。

式典後は開通パレードも行われ、五葉山火縄銃鉄砲隊の号砲を合図に関係者を乗せた車両約30台が出發。東日本大震災後、急ピッチで工事が進められてきた道路の開通に、会場は祝福ムードに包まれていました。

# 保健だより

## みんなできいきいき介護予防！

### 《地域ミニデイサービス》

「地域ミニデイサービス」は、介護予防や地域でいきいきと生活できるような通いの場づくりのため、地域包括支援センターが主催する介護予防教室です。町内20か所で年5回から8回開催しており、どなたでも申込不要で参加できます。また、車での送迎も行っていますので、希望される方

はお問合せください。早くから運動を習慣づけることが健康につながります。日々の運動不足を感じている方はもちろん、まだ介護予防は早いとお考えの方もぜひ一度ご参加ください。  
**1日の流れ(10時～11時30分)**  
 ①健康観察(血圧測定、健康相談など)



### 平成30年度地域ミニデイサービス実績

地区名	参加人数	地区名	参加人数
愛宕・曙	7人	新 切	7人
山 谷	10人	両 向	10人
下 在	6人	新 田	4人
中 沢	11人	恵 山	6人
東 峰	9人	坂 本	13人
川 口	13人	八日町	7人
大股・小股	5人	天 嶽	11人
火の土	6人	寒 倉	11人
月 山	6人	五葉中	10人
外 館	8人	大 洞	6人

(参加人数は1回当たりの平均)

②健康体操(筋力トレーニング、リズム体操)  
 ③お茶飲み、おしゃべり、体や頭を使ったレクリエーション  
**■平成31年度の主な変更点**  
 ①リハビリ専門職が やってきます  
 全地区1回ずつ、気仙管内の理学療法士や作業療法士といったリハビリテーション専門職を招き、より専門的な観点から体操や介護予防に関するお話をさせていただく予定です。

②地区合同開催日を設けます  
 より多くの人と交流する機会となるよう、2地区合同で開催する日を、一部地区で設けます。  
 合同開催日には、大人数で楽しむことができるレクリエーションなどを実施する予定です。  
 地域ミニデイサービスの詳細については、全戸配布される予定表をご確認ください。  
**★問い合わせ**  
 地域包括支援センター  
 ☎46-2424

### むし歯ゼロの

すこやかちゃん  
 ～3月の健診から～

#### 【1歳6カ月児】

- 相馬 迅くん (二度成木)
- 浅川 鷲典くん (川向)
- 泉 麻愛ちゃん(窪田)
- 吉田 莉心ちゃん(高瀬)
- 紺野 守李くん (十文字)
- 三浦 桜子ちゃん(赤畑)

#### 【3歳児】



佐々木 康 ちゃん (赤畑)



平林 瑞季ちゃん (中上)

## 糖尿病を 防ぼう！

保健福祉課では、平成29年度から糖尿病対策事業を実施しています。ここでは、本年度の取り組みについて、一部を紹介いたします。

### ①個別に受診をオススメ

健康づくりのためには、まず自分の体の状況を知ることが必要です。そのきっかけとしてもらうために、3年間健診、医療機関の受診がない人に対して、電話などで個別に受診をお勧めしました。その結果、受診する人が増え、数年ぶりに受診した人の中には、結果に驚いたという人もおり、自分の健康状態を確認するいい機会になっていました。

### ②個別相談を実施

健康診断を受けても、結果の確認をしなければ健康づくりにつなげることはできません。健診結果は「異常のなかった人」「生活習慣の改善が必要の人」「病院受診が必要な人」の大きく3つに分けられます。その中でも「病院受診が必要

### ○健診結果の推移

#### 3大合併症の危険性がある人

	人数	割合
H30	46人	9.2%
H29	52人	9.9%
H28	53人	10.4%

#### 大血管障害の危険性のある人

	人数	割合
H30	307人	61.5%
H29	342人	65.0%
H28	338人	66.4%

#### 正常値の人

	人数	割合
H30	146人	29.3%
H29	132人	25.1%
H28	118人	23.2%

割合を見ても正常値の人が増えていることがわかります

保健福祉課 健康推進係  
 ☎46-3862

関の受診を勧めるため、個別に受診状況を確認しました。

糖尿病予防については、少しずつですが、健康診断の結果に変化が出ており、病院受診が必要な人、生活習慣の改善が必要な人が減り、異常なしの人が増えています。

これは、一人ひとりが健康づくりに取り組んだ成果です。今後も引き続き糖尿病対策に取り組んでまいりますので、町民の皆さまも、さらに健康によりいきいきとした生活が送れるよう一緒に取り組んでいきたいと思います。

### ★問い合わせ

## 地域の課題解決へ

### みんなのできる町づくり事業

### 補助金申請団体を募集

町では、平成31年度の「みんなのできる町づくり事業」の申請団体を募集しています。

#### ■対象団体

- ・5人以上の住民で構成された団体
- ・活動拠点が町内にあるか、町内で活動している団体
- ・会則などがあり、事業の収支が明らかな団体

#### ■対象事業

- ①地域の課題解決などの公共的なソフト事業

#### ■対象経費

②原則3カ年継続する事業  
 講師謝金や旅費、原材料費など事業実施に必要と認められる経費

※他の補助事業を活用したも  
 のや団体、施設に係る運営費などは対象外です。

#### ■補助率・補助限度額

- 【補助率】
- ①新規団体： 10分の10
- ②継続団体： 5分の4 (2年目) 4分の3 (3年目)



#### 【補助限度額】

■決定までの流れ  
 1事業あたり30万円  
 一般公開の審査会を開催し、申請者による事業の説明を行っていただきます。後日、その審査結果に基づき、町長が補助金交付を決定します。

#### ■申請方法

申請書に必要事項を記入し、企画財政課に提出してください。書類は、町ホームページからダウンロードできます。

#### ■申請期限

4月19日(金)まで

#### ★問い合わせ

企画財政課 政策推進係  
 ☎46-2114

# コミュニティバス川口上有住駅線時刻表上り

停留所	行先	川口	役場	川口	役場					川口	上有住 集会C		
					木	月	木	火・金	水				
上有住駅	—	7:00	7:45	7:38	—	—	—	—	—	13:05	—	17:00	18:36
大洞	—	7:02	7:47	7:40	—	—	—	—	—	13:07	—	17:02	18:38
大祝	—	7:06	7:51	7:44	—	—	—	—	—	13:11	—	17:06	18:42
土倉	—	7:09	7:54	7:47	—	—	—	—	—	13:14	—	17:09	18:45
桧山	—	↓	↓	7:51	—	—	—	—	—	↓	—	↓	↓
中埜	—	7:10	7:55	—	—	—	—	—	—	13:15	—	17:10	18:46
金の倉	—	7:13	7:58	—	—	—	—	—	—	13:18	—	17:13	18:49
下寒倉	—	7:14	7:59	—	—	—	—	—	—	13:19	—	17:14	18:50
小松	—	7:17	8:02	—	—	—	—	—	—	13:22	—	17:17	18:53
天嶽	—	7:19	8:04	—	—	—	—	—	—	13:24	—	17:19	18:55
上有住集会センター	6:21	7:21	8:06	—	9:01	8:55	9:01	—	—	13:26	16:10	17:21	18:57
八日町	6:22	7:22	8:07	—	9:02	8:56	9:02	—	—	13:27	16:11	17:22	—
上有住地区公民館	6:24	7:24	↓	—	9:04	8:58	9:04	—	—	13:29	16:13	17:24	—
有住保育園	↓	↓	8:09	—	↓	↓	↓	—	—	↓	↓	↓	—
葉山	6:25	7:25	8:11	—	9:05	8:59	9:05	—	—	13:30	16:14	17:25	—
中井田	6:26	7:26	8:12	—	9:06	9:00	9:06	—	—	13:31	16:15	17:26	—
根岸	6:27	7:27	8:13	—	9:07	9:01	9:07	—	—	13:32	16:16	17:27	—
新切	↓	↓	↓	—	↓	9:04	9:10	—	—	↓	↓	↓	—
新切公民館	↓	↓	↓	—	↓	↓	9:12	—	—	↓	↓	↓	—
奥新切	↓	↓	↓	—	↓	↓	9:14	—	—	↓	↓	↓	—
平沢	↓	↓	↓	—	↓	9:05	↓	—	—	↓	↓	↓	—
新田	↓	↓	↓	—	↓	9:10	↓	—	—	↓	↓	↓	—
新田山集会所	↓	↓	↓	—	↓	9:12	↓	—	—	↓	↓	↓	—
十文字	6:28	7:28	8:14	—	9:08	9:24	9:21	—	—	13:33	16:17	17:28	—
下有住	6:29	7:29	8:15	—	9:09	9:25	9:22	—	—	13:34	16:18	17:29	—
中山(国道)	6:30	7:30	8:16	—	9:10	9:26	↓	—	—	13:35	16:19	17:30	—
高瀬(国道)	6:31	7:31	8:17	—	9:11	9:27	↓	—	—	13:36	16:20	17:31	—
中山(町道)	↓	↓	↓	—	↓	↓	9:24	—	—	↓	↓	↓	—
高瀬(町道)	↓	↓	↓	—	↓	↓	9:26	—	—	↓	↓	↓	—
大畑野	↓	↓	↓	—	9:13	↓	↓	—	—	↓	↓	↓	—
火の土公民館	↓	↓	↓	—	9:16	↓	↓	—	—	↓	↓	↓	—
横川	↓	↓	↓	—	—	9:19	↓	—	—	↓	↓	↓	—
奥火の土	↓	↓	↓	—	9:19	—	↓	—	—	↓	↓	↓	—
竹ノ原	6:32	7:32	8:18	—	—	9:28	—	—	—	13:37	16:21	17:32	—
天風	6:33	7:33	8:19	—	—	9:29	—	—	—	13:38	16:22	17:33	—
向川口	6:35	7:35	8:21	—	—	9:31	—	—	—	13:40	16:24	17:35	—
川口	6:35	—	8:21	—	—	—	—	—	—	—	16:24	17:35	—
垣の袖	—	7:36	—	—	—	9:32	—	—	—	13:41	—	—	—
小府金	—	7:37	—	—	—	9:33	—	—	—	13:42	—	—	—
小田前	—	7:38	—	—	—	9:34	—	—	—	13:43	—	—	—
清水沢	—	7:39	—	—	—	9:35	—	—	—	13:44	—	—	—
本町	—	7:40	—	—	—	9:36	—	—	—	13:45	—	—	—
満蔵寺前	—	7:41	—	—	—	9:37	—	—	—	13:46	—	—	—
世田米駅前	—	7:42	—	—	—	9:38	—	—	—	13:47	—	—	—
大崎	—	7:43	—	—	—	9:39	—	—	—	13:48	—	—	—
地域診療センター	—	7:44	—	—	—	9:40	—	—	—	13:49	—	—	—
住田町役場	—	7:49	—	—	—	9:45	—	—	—	13:54	—	—	—



4月から

コミュニティバスの運行ダイヤが変わります



▲新たに設置する役場前バス停

**変更点① 住田町役場に停留所を設置**  
 設置の要望が多かった役場前にバス停を設置します。

コミュニティバスは、民間のバス路線が短縮となった、平成22年度から運行しています。利用者数は平成24年度をピークに緩やかな減少傾向にあります。平成29年度は延べ約2万人の方が利用しました。

町では、より多くの方が利用しやすいよう、川口上有住駅線で4月から新たな停留所の設置や運行時間などを変更します。

今回は、その変更点についてお知らせします。



▲車両を更新しました

**変更点② 地域診療センターへのアクセスを便利に**  
 曜日限定で運行する、新田、新切、火の土の各地区から地域診療センターまで乗り換えなしで行くことができるよう、運行時間などの見直しを行いました。

これまでコミュニティバスを利用して役場へ行くには「世田米駅前」で降り、徒歩での移動が必要でしたが、今後は役場前での乗り降りが可能になります。

**変更点③ 土日祝日の全便運休**  
 利用者が少ない現状を踏まえ、地域診療センターや役場、金融機関などが休みとなる、土曜日を全便運休とします。

町では、コミュニティバスを皆さんにより利用していただけよう、遠野方面の乗り継ぎ時の100円割引や減免制度、町内全域で自由に乗り降りできるフリー乗降区間の設置などを行っています。

公共交通は利用することが、維持することにつながります。また、自分が運転するときとは違った景色を見ることができ、新たなまちの魅力に出会えるかもしれません。

これからもさらに利用しやすいよう、町でも環境づくりを進めてまいります。

皆さんもぜひ一度、コミュニティバスを利用してみてはいかがでしょうか。

★問い合わせ  
 町民生活課 生活係  
 46-2113

**【各部門の入賞数の目安】**

部門	最優秀賞	優秀賞	努力賞
公民館	1	3	5
学校・保育園	1	1	1
個人	1	2	3
事業所	1	2	3
写真	1	2	3

「写真の部」は審査時期に見ごろを迎える花壇をお持ちでない方も参加できるように今回も「写真の部」を設けます。担当者が撮影に伺いますので、希望される方はご連絡ください。

※審査期日  
8月20日(火) 予定

※審査方法

※申込方法

※参加対象  
町内の自治公民館、学校・保育園、事業所、個人など

※その他  
花の種類は問いません

※申込期日  
4月10日(水)

「潤いのある美しいふるさと住田」を築くことを目的に、平成31年度花いっぱいコンクールを実施します。

**花いっぱいコンクール  
参加者募集!**



生涯学習に関する情報コーナー  
住田町教育委員会

**すみなマナビ通信**

①サルビア、マリーゴールド、アゲラタム、ジニア  
②ペコニア  
▽個人 10本 300円  
▽団体 70本 2100円  
▽個人 10本 200円  
▽団体 60本 1200円

▽アゲラタム(紫)  
▽マリーゴールド(黄・橙)  
▽サルビア(赤・青)  
▽ジニア(濃桃色・白)  
▽ペコニア(赤・白・桃色)

★問い合わせ  
教育委員会 生涯学習係  
☎46-3863

「苗のあつせん」について  
町教育委員会では、花の苗を次のとおりあつせんします。

※花の種類  
※あつせん価格

**コミュニティバス川口上有住駅線時刻表下り**

停留所	行先	上有住 集合C	上有住 駅	上有住駅				上有住 駅	上有住 集合C	上有住 駅
				月	木	火・金	水			
住田町役場	—	—	11:15			13:00			15:54	—
地域診療センター	—	—	11:20			13:05			15:59	—
大崎	—	—	11:21			13:06			16:00	—
世田米駅前	—	—	11:22			13:07			16:01	—
満蔵寺前	—	—	11:23			13:08			16:02	—
本町	—	—	11:24			13:09			16:03	—
清水沢	—	—	11:25			13:10			16:04	—
小田前	—	—	11:26			13:11			16:05	—
小府金	—	—	11:27			13:12			16:06	—
垣の袖	—	—	11:28			13:13			16:07	—
川口	—	6:55	—			—			—	17:10
向川口	—	6:55	8:30	11:29		13:14			16:08	17:10
天風	—	6:57	8:32	11:31		13:16			16:10	17:12
竹ノ原	—	6:58	8:33	11:32		13:17			16:11	17:13
奥火の土	—	↓	↓	↓	13:26	—	↓	↓	↓	↓
横川	—	↓	↓	—	—	13:26	↓	↓	↓	↓
火の土公民館	—	↓	↓	↓	13:29		↓	↓	↓	↓
大畑野	—	↓	↓	↓	13:32		↓	↓	↓	↓
高瀬(町道)	—	↓	↓	↓	↓		↓	↓	↓	↓
中山(町道)	—	↓	↓	↓	↓		↓	↓	↓	↓
高瀬(国道)	—	6:59	8:34	11:33	13:34	13:18	↓	16:12	17:14	18:04
中山(国道)	—	7:00	8:35	11:34	13:35	13:19	↓	16:13	17:15	18:05
下有住	—	7:01	8:36	11:35	13:36	13:20	13:23	16:14	17:16	18:06
十文字	—	7:02	8:37	11:36	13:37	13:21	13:24	16:15	17:17	18:07
新田山集会所	—	↓	↓	↓	↓	13:33	↓	↓	↓	↓
新田	—	↓	↓	↓	↓	13:35	↓	↓	↓	↓
平沢	—	↓	↓	↓	↓	13:40	↓	↓	↓	↓
奥新切	—	↓	↓	↓	↓		↓	13:31	↓	↓
新切公民館	—	↓	↓	↓	↓		↓	13:33	↓	↓
新切	—	↓	↓	↓	↓	13:41	13:35	↓	↓	↓
根岸	—	7:03	8:38	11:37	13:38	13:44	13:38	16:16	17:18	18:08
中井田	—	7:04	8:39	11:38	13:39	13:45	13:39	16:17	17:19	18:09
葉山	—	7:05	8:40	11:39	13:40	13:46	13:40	16:18	17:20	18:10
有住保育園	—	↓	↓	↓	↓	↓	↓	16:20	↓	↓
上有住地区公民館	6:25	7:06	8:41	11:40	13:41	13:47	13:41	16:30	17:21	18:11
八日町	6:27	7:08	8:43	11:42	13:43	13:49	13:43	16:32	17:23	18:13
上有住集会センター	6:28	7:09	8:44	11:43	13:44	13:50	13:44	16:33	17:24	18:14
天嶽	6:30	7:11	—	11:45	13:46	13:52	13:46	16:35	—	18:16
小松	6:32	7:13	—	11:47	13:48	13:54	13:48	16:37	—	18:18
下寒倉	6:35	7:16	—	11:50	13:51	13:57	13:51	16:40	—	18:21
金の倉	6:36	7:17	—	11:51	13:52	13:58	13:52	16:41	—	18:22
中坪	6:39	7:20	—	11:54	13:55	14:01	13:55	16:44	—	18:25
桧山	↓	↓	—	↓	↓	13:59	↓	↓	—	—
土倉	6:40	7:21	—	11:55	13:56	14:03	14:02	16:45	—	18:26
大祝	6:43	7:24	—	11:58	13:59	14:06	14:05	16:48	—	18:29
大洞	6:47	7:28	—	12:02	14:03	14:10	14:09	16:52	—	18:33
上有住駅	6:49	7:30	—	12:04	14:05	14:12	14:11	16:54	—	18:35

**◆中央公民館図書館からのお知らせ**

○どんどこの読み聞かせ会を開催します  
毎月第2土曜日は読み聞かせボランティア「どんどこ」の皆さんが絵本や紙芝居の読み聞かせをしてくれます。ぜひ、一度見に来てください。  
4月の開催  
日時 4月13日(土)10:30～  
場所 中央公民館児童図書館(生活改善センター)

◆新着図書紹介  
■書名 葉屋の魔女ティファニー (アビー・ロングスタッフ 著)  
おばあちゃんから魔法の薬づくりを教わりながら、日々努力するティファニー。けれども、どれもこれも失敗ばかり…。そんなとき、王様から「お薬魔女」へ、助けてほしいと手紙が届き、ティファニーが王様の元に向かうことに。果たして、ティファニーはうまく問題を解決することはできるのか？

**文化財ボランティアを募集しています**

上有住地区公民館では、「文化財ボランティア」を募集しています。住田の歴史や文化・文化財に興味、関心のある方ならどなたでも参加できます。  
■内容 民俗資料館の資料整理と案内、町内史跡などの調査と案内の手伝い  
■申込方法 名前・住所・電話番号・生年月日を電話にてお伝えください。  
★問い合わせ 上有住地区公民館 ☎48-2013

**あなたも町歩きガイドに♪**

世田米の町並みや歴史文化を案内していただくガイドを募集しています。まずは気軽にお問い合わせください。  
■申込方法 名前・住所・電話番号・生年月日をお伝えください。  
★問い合わせ  
教育委員会 生涯学習係  
☎46-3863(内線255)



## 水銀使用製品の回収について

4月から乾電池や蛍光灯などの「水銀使用製品」はごみステーションに出せなくなります。そのため、町内5カ所に専用の回収ボックスを設置しますので、ご理解と協力をお願いします。

ごみの出し方については、各家庭に配布している「ごみ分別辞典」をご確認ください。

### ★回収対象製品

家庭用の蛍光灯、乾電池、水銀体温計・温度計・血圧計

### ★設置場所

役場庁舎正面入口脇、大股、下有住、上有住、五葉の各地区公民館の玄関ホール

### ★回収ボックスの利用時間

各地区公民館は開館時間中のみ利用となります。土日祝日や閉館時は利用できませんのでご注意ください。詳しくは、お問い合わせください。

### ★問い合わせ

町民生活課 生活係 ☎46-2113

## 再造林のための

### 山林の購入を助成します

再造林することを前提に、町内の再造林されていない山林を購入した場合、その費用に対する補助を受けることができます。

森林整備事業やFSCの森整備事業など、ほかの再造林補助金との併用も可能です。

### ★補助対象者

町内に住所を有する個人、林業事業者、木材加工事業者

### ★補助上限金額

1 haあたり20,000円

### ★注意事項

登記が完了後、再造林を行う14日前までの申請が必要です。

その他、補助金の交付には条件があります。詳しくはお問い合わせください。

### ★問い合わせ

林政課 林業振興係 ☎46-3868

## ～ゴールデンウィーク期間中のごみ収集～

月 日	燃えるごみ	燃えないごみ	クリーンセンターへの一般ごみの持ち込み受付
4月27日(土)	休み	休み	休み
4月28日(日)			
4月29日(月)			
4月30日(火)	通常どおり収集	通常どおり収集	通常どおり受付
5月1日(水)			
5月2日(木)			
5月3日(金)	休み	休み	休み
5月4日(土)			
5月5日(日)			
5月6日(月)			

★問い合わせ 大船渡地区環境衛生組合 ☎26-4739

## 気仙川水質調査結果を公表します

町では、気仙川流域の水辺と水資源の保全を目的に、毎年水質検査を実施しています。このたび、本年度の検査結果がまとまりましたのでお知らせします。

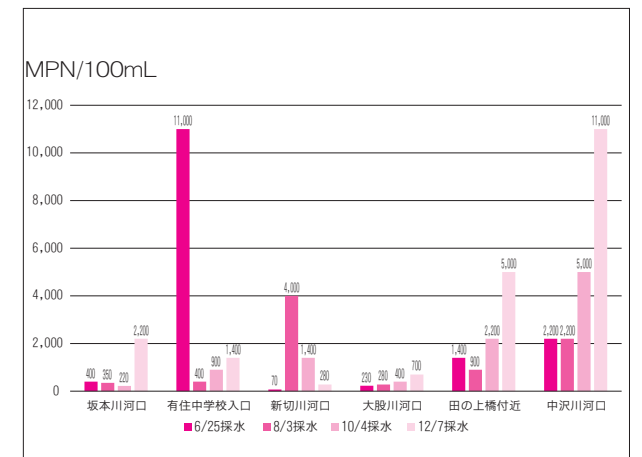
### ※平成30年度の検査結果

水質検査は5項目で実施しています。大腸菌群数を除く項目はすべて基準を満たしていました。大腸菌群数は基準を大きく超えているところもありますが、これは採水時期や直前の天候による影響と考えられます。

### ※きれいな気仙川を守るために

水質の悪化は、生活雑排水による影響や気仙川の水量の減少などさまざまな要因が考えられます。健全な水環境の保全のために、気仙川清流化推進協議会で掲げる「気仙川清流化対策10ヶ条」を各家庭で取り組み、清流気仙川を守りましょう。

平成30年度気仙川水質検査結果（大腸菌群数）



### ～気仙川清流化対策10ヶ条～

- ① 台所には三角コーナーを設置する
- ② 天ぷら油をできるだけ使い切る
- ③ 鍋や皿の汚れは紙などで拭いてから洗う
- ④ 調理くずは、コンポストなどで堆肥として使う
- ⑤ 洗髪や洗車時などでの洗剤の量を減らす
- ⑥ 水路や側溝などは定期的に清掃する
- ⑦ 川にごみを捨てない
- ⑧ 庭木などへの肥料や農薬は、適量使用を心がける
- ⑨ 下水道への接続や浄化槽の設置を進める
- ⑩ 浄化槽は定期的に清掃・点検する



## 4月以降の放送について

### 「輝け！すみた」「住田町の今」の放送を終了します

住田テレビの番組内容を4月1日から変更します。

これまで放送してきた「輝け！すみた」「住田町の今」は、3月で終了し、すみたホットラインに組み込んで放送します。

なお、すみたホットラインについては、これまでと同様に週2回更新の放送を継続します。

取材の依頼などがある場合は、企画財政課までお問い合わせください。

番組数は少なくなりますが、今まで同様、町のホットな話題をお届けできるよう努めてまいりますので、よろしくお願い致します。

### ※「電子番組表」の使用方法について

住田テレビの番組表を見たい時は、テレビのリモコンの「番組表（EPG）」ボタンを押してください。放送時間などが確認できます。

### ★問い合わせ

企画財政課 ☎46-2114

住田テレビ ☎47-3112



町民による  
自主制作番組  
「ねんぷにやっべし」

### ★初回放送時間

4月1日(月) 10:00～

※以降、毎日10:00～と15:00～、  
19:30～に放送します

特別企画として、「平成と共に  
変わる異団体交流会」をお届け  
します。

省エネ家電のことなら当店へ。  
お気軽にご相談ください。



## クマガイ電化サービス

住田町上有住字八日町82  
☎48-2255 携帯 090-2845-1444

出光興産株式会社特約店

## (有)横澤儀商店

プロパンガス・ガソリン・軽油・灯油

世田米字川向34-3 ☎46-2483

あなたの町のくるま屋さん

ササキ自動車工業(有) ☎46-2041

相続、売買による不動産の名義変更  
担保権の抹消・不動産登記

有岡司法書士事務所  
司法書士 有岡 智昭

登記に関する相談はいつでもお受けします。  
電話で予約をお願いします。(土日可)

☎0192-47-4578  
世田米字世田米駅113 (クロネコヤマトさん向かい)

## 住田分署から災害時全員出動のお知らせ

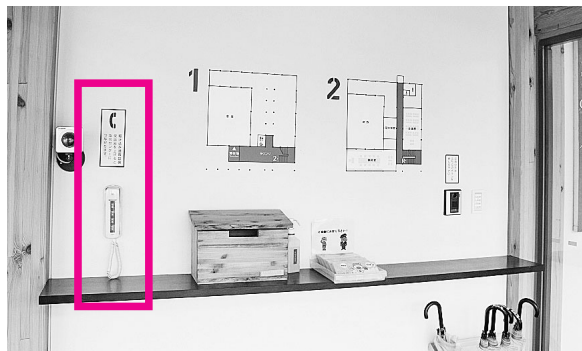
住田分署では4月1日から火災などの災害時における初動体制の強化と、現場活動のより一層の効率化を図るため、全員出動します。

つきましては、各種災害出動時、住田分署が施錠されている場合がありますので、緊急で来所された方は、玄関ホール左側の消防指令センター直通の「緊急通報電話」を使用し、通報してください。

不明な点は、住田分署までお問い合わせください。

### ★問い合わせ

住田分署 警防係 ☎46-2119



玄関が施錠されているときにお使いください

## 4月の休日当番医

気仙医師会 診療時間…9:00~17:00

日	医療機関名	地区	電話番号
7日(日)	松原クリニック	高田	53-1721
14日(日)	えんどう消化器科内科クリニック	盛	21-1555
21日(日)	いとう耳鼻咽喉科クリニック	盛	21-1333
28日(日)	国保二又診療所	高田	58-2220
29日(月)	及川皮膚科クリニック	盛	21-1227
30日(火)	岩淵内科医院	大船渡	26-5355

気仙歯科医師会 診療時間…9:00~12:00

日	医療機関名	地区	電話番号
7日(日)	ほりのうち歯科医院	立根	27-5666
14日(日)	横澤歯科医院	世田米	46-3050
21日(日)	菅野歯科医院	世田米	46-2345
28日(日)	菊池歯科クリニック	大船渡	26-2108
29日(月)	渡辺歯科クリニック	猪川	26-5100
30日(火)	及川歯科医院	盛	27-5582

## 「ママサロンこそだてシップ」を開催します

気仙管内の妊婦さんから1歳未満の赤ちゃんと保護者を対象に「ママサロンこそだてシップ」を開催します。

★日時 ①4月12日(金)  
②4月26日(金)

※いずれも10:00~15:00

### ★会場

サンリアショッピングセンター内  
すくすくルーム

### ★イベント内容

- ①足形で！こいのぼりの色紙作り  
10:00~11:30 要予約  
参加費500円(お弁当・おやつ込み)  
午後のみ(12:00~)の参加は参加費100円、お弁当なしです。
- ②リラックスママサロン  
赤ちゃんと一緒にのんびり過ごしましょう！  
参加料200円(軽食バイキング、おやつ込み)

### ★問い合わせ

NPO 法人こそだてシップ ☎47-5689

✉ kosodate-ship@ceres.ocn.ne.jp

## 国民年金などに関する社会事務相談(4月分)

一関年金事務所では、社会事務相談会を下記のとおり開催します。予約制となりますので、相談を希望する方は希望する日の前日までに一関年金事務所(☎0191-23-4246)までお申込みください。

会場	開催日	開催時間
陸前高田市役所	18日(木)	10:30~15:30
大船渡市役所	25日(木)	10:30~15:30

## 国家公務員採用試験のお知らせ

人事院では、国家公務員採用試験を下記のとおり実施します。

### ★総合職試験(院卒者試験・大卒程度試験)

申込期間 3月29日(金)~4月8日(月)

第1次試験日 4月28日(日)

### ★一般職試験(大卒程度試験)

申込期間 4月5日(金)~4月17日(水)

第1次試験日 6月16日(日)

※申し込みはインターネットで行ってください。

### ★問い合わせ

人事院東北事務局第二課試験係 ☎022-221-2022

## 国税専門官採用試験のお知らせ

仙台国税局では、平成32年4月採用の国税専門官を募集します。

### ★受験資格

- ①平成元年4月2日から平成10年4月1日生まれの方
- ②平成10年4月2日以降生まれで次に掲げる方  
(1)大卒者または平成32年3月までに大学を卒業見込みの方  
(2)人事院が(1)に掲げる方と同等の資格があると認めた方

### ★受験申込期間

4月11日(水)まで

### ★受験申込方法

インターネットで申し込みください。

### ★第1次試験日

6月9日(日)

### ★問い合わせ

仙台国税局人事第二課試験研修係 ☎022-263-1111(内線3236)

## 公共職業訓練の受講生の募集について

ポリテクセンター岩手遠野実習場では6月入所の受講生を募集しています。

★募集科 住宅建築施工科

★募集人数 10人

★受講対象  
ハローワークに求職の申し込みを行っている方

★訓練期間  
6月4日(火)  
~11月29日(金)

★募集期間  
4月1日(月)  
~5月13日(月)

★申込方法  
お近くのハローワークへ

★問い合わせ  
ポリテクセンター岩手  
遠野実習場 ☎0198-63-1411

## ヨイ歯デー テレホン相談の実施

歯の悩みを解消できる「ヨイ歯デーテレホン相談」を下記のとおり実施します。

★実施日 4月18日(木)

★受付時間 10:00~19:00  
※回答は19:00以降

★受付内容  
歯や口に関する悩みについて

★相談料 無料  
(ただし、通話料は相談者負担)

★問い合わせ  
県保険医協会 歯科部会  
☎019-651-7341

## 工事などの入札結果をお知らせします

工事・業務名	契約年月日	契約額	契約業者
町道八日町1号線他1路線補修工事	31年2月19日	5,724,000円	株式会社齊藤工業
世田米駅定住促進空き家改修工事	31年3月5日	1,728,000円	有限会社菊池組

住田の  
すまい



住田住宅産業(株) ☎46-2465

岩手県住田町産  
ありすぽーく  
地産地消 生産農場  
有ありす畜産  
TEL0192(48)2019  
R107 ありす畜産直売所 TEL0192(46)2286

食の運送から  
住田交運  
貸切バスまで  
TEL46-2130  
TEL029-2311 気仙郡住田町世田米日向2-2  
TEL 0192-46-2130

COOP Iwate  
こんにちは！いわて生協です！  
お家でお買い物  
個人宅配  
はじめませんか  
◎重い物、かさばる物も玄関先まで配達します。  
◎配達料が安くなる個配優遇制度  
子育てサポート・高齢者優遇  
介護者優遇・障がい者優遇  
があります。(240円→100円)  
☎0120-263-957(通話料無料)  
いわて生協けせんセンター 大船渡市盛町字馬場23-5

# お祝いお悔やみ

2月届出分(敬称略)

## お誕生おめでとう

住所氏名性別親の名前  
中沢高萩義之男 政之=倫子

## お悔やみ申し上げます

住所	氏名	年齢	世帯主
川向	小笠原 キヨミ	82	本人
大崎	篠崎 直恵	101	裕造
川向	村上 春吉	87	マサ子
田谷	大和田 信子	85	文人
小府金	横澤 孝雄	90	信一
下大股	佐藤 一	79	智也
高瀬	佐々木 正弘	72	克紀
大畑	佐藤 スエ	83	本人
和田野	鈴木 ユウ子	79	本人
金ノ倉	坂井 コマツ	94	富夫
中沢	紺野 スエノ	85	本人

# とびだせちびっ子



◇このコーナーでは、町内のかわいい1歳児をご紹介します

『ご両親から  
「お姉ちゃんとお兄ちゃん  
仲良く、元気に育ってね」』



あさひ  
水野朝陽くん(男)  
(審さん・恵里子さん：中上)

( )内は保護者名：地区名

町民の動き 2月末日現在 ※ ( )内は前月比  
人口 5,485人 (-13) 男 2,662人( 0 )  
世帯数 2,162世帯 (-1) 女 2,823人(-13)

## 交通安全情報 2月末日現在 ( )内は年累計

人身事故 0件( 2件)  
物損事故 9件( 22件)  
飲酒運転検挙者 0人( 0人)

『守ろう！横断歩道の交通ルール』

## おいしく&ヘルシー 減塩レシピ

◇高血圧や糖尿病などの生活習慣病を予防する  
おすすめ料理を紹介します！！



春野菜は、身体機能を活発にし、体を目覚めさせてくれます。特にこの時期は、身体のバランスが崩れやすい季節「食事・運動・睡眠」のバランスを整えましょう！

「菜の花とたけのこの梅みそ和え」

春野菜で心と体をリセット！

### 《材料》4人分

菜の花	100g
たけのこ	80g
人参	40g
梅肉	小1個分(4g)
味噌	小さじ2
砂糖	小さじ1
みりん	大さじ1

( 1人分栄養量 41kcal )  
塩分 0.6g

### 【作り方】

- ①菜の花は熱湯で茹で、冷水に取って水気を絞り、2～3cmに切る。
- ②たけのこは3～4cmのくし形切りに、人参は3～4cmの拍子切りにして、熱湯で軽く茹でる。
- ③小鉢にAを入れてよく混ぜ合わせ、軽く煮詰める(電子レンジOK)。
- ④ボウルに①②を入れ、③の梅みそを加えて調味する。

## 毎月28日は

「いわて減塩・適塩の日」

【問い合わせ：保健福祉課 ☎46-3862 内線135】

は、自分の語彙力の無さ。文章を書くにも「どう書く」と悩むことも多くあります。自分でも最初のころに比べれば、少しは成長したと自負しています。まずはこの1年間、取材など協力してくださいました。ありがとうございます。 (将来)



は、自分の語彙力の無さ。文章を書くにも「どう書く」と悩むことも多くあります。自分でも最初のころに比べれば、少しは成長したと自負しています。まずはこの1年間、取材など協力してくださいました。ありがとうございます。 (将来)

□発行 住田町

□〒029-2396

岩手県気仙郡住田町世田米字川向88番地1

☎0192-46-2111(代) FAX0192-46-3515

□URL <http://www.town.sumita.iwate.jp/>

□E-Mail [webad@town.sumita.iwate.jp](mailto:webad@town.sumita.iwate.jp)

