



広報

あみだ

2026

5

No.800

## 宿場町を染める、 三年に一度の祭り絵巻

5月3日、世田米商店街で行われた「天照御祖神社式年大祭」。地域の若者や子どもたちが伝統芸能の担い手として主役となり、文化を次世代へと繋いでいます。

# 式年大祭

5月3日、天照御祖神社式年大祭が世田米商店街で挙行されました。3年に1度に行われる大祭で、令和5年に続いての開催となりました。

この式年大祭は、穏やかで心豊かな生活ができるようにと、五穀豊穡と無病息災、招福を祈願し、明治時代から世田米地区で行われているお祭りです。

午前9時から神事が行われ、11



下組娘手踊り



稚児行列



中沢組権現様



中沢組太鼓踊り



柿内沢鹿踊り



東峰娘手踊り

# 天照御祖神社



上組山車

時30分から神輿・御供行列が出発し、その後上組、下組、東峰による山車や手踊りが披露されました。  
華やかな衣装に身を包んだ演者に対し、見物客から大きな歓声と拍手が送られていました。  
鹿踊りでは、前回はお腹の中にいた子が今回一緒に踊ると言うことも話題になるなど、世田米の町が賑わった一日となりました。



下在大名行列



小府金神楽



山谷曲録



上組娘手踊り



# 大槌町における林野火災 住田町の支援の記録

4月22日に大槌町で発生した林野火災を受け、住田町では関係機関と連携し、救援隊の活動拠点の提供、受け入れ対応、連絡調整などを行いました。

迅速な消火活動の支援のために取り組んだ内容と経過をお知らせします。



## 林野火災の概要

4月22日(水)に大槌町の小鎚地区と吉里吉里地区の2か所で林野火災が発生。乾燥と強風で燃え広がり、26日(日)時点で焼損面積は1,370haとなりました。(史上2番目)。5月2日(土)の鎮圧宣言までに1,633haに被害が出ました。

## 支援の経過 (時系列)

町ではこの間の拠点運営を支援	4/22 (水)	大槌町で2か所から火災が発生。乾燥と強風で山林に燃え移る。
	4/24 (金)	住田町生涯スポーツセンターで緊急消防援助隊の受け入れを開始(福島県各消防隊、東京消防庁)。
	4/26 (日)	焼損面積が1,370haとなり、平成以降、昨年の大船渡市林野火災に次ぐ史上2番目の被害。
	5/2 (土)	大槌町林野火災の鎮圧宣言。なお、鎮圧宣言までに1,633haまで被害が拡大。
	5/3 (日)	緊急消防援助隊撤収。

## 町の対応

岩手県災害対策本部からの要請を受け、生涯スポーツセンターを緊急消防援助隊の活動拠点として提供し、4月24日(金)から受け入れを開始し、福島県の各消防隊と東京消防庁の隊員約250人が滞在しました。

町は、施設提供に加え、隊員の滞在期間における入浴、買い物など生活面での連絡調整を支援しました。



▲ 拠点となった生涯スポーツセンターの様子





# 火災警報に注意! 大切な命と財産を守るために

問 大船渡地区消防組合消防本部 消防課 電 0192-27-2119

現在、気象状況に応じて、「林野火災警報（注意報）」と「火災警報」を運用しています。「林野火災警報（注意報）」は、主に春先の山火事を防ぐことを目的としています。「火災警報」は、建物火災を含むすべての火災が対象となる非常に重要な情報です。空気が乾燥し、風が強い日は、とても火災が起きやすくなります。自分たちのまちを火災から守るため、警報が発令された際には、いつも以上に火の取り扱いに注意しましょう。

## 消防法に基づく火災警報等

警報・注意報別	火災警報	林野火災警報	林野火災注意報
発令時期	通年	1/1～5/31	1/1～5/31
対象となる火災	火災全般 (建物火災含む)	林野火災に限定	林野火災に限定
発令指標	気象台から発表される火災気象通報（乾燥・強風）を基に、火災予防上、危険な気象状況であると判断した場合に発令します。	林野火災注意報の発令指標に加え、強風注意報が発表された場合に発令します。	前3日間又は前30日間の降水量と、乾燥注意報の発表を基に発令します。
屋外での火の使用制限	使用制限あり (罰則あり)	使用制限あり (罰則あり)	使用中止の努力義務 (罰則なし)
火の使用制限	① 山林、原野において火入れをしないこと。 ② 煙火を消費しないこと。(花火等、火工品を使用しないこと。) ③ 屋外において火遊び又はたき火をしないこと。 ④ 屋外において、引火性又は爆発性の物品、その他の可燃物の付近で喫煙しないこと。 ⑤ 山林、原野などの場所で、喫煙しないこと。 ⑥ 残火（たばこの吸殻を含む。）取灰又は火粉を始末すること。		
火の使用制限の対象区域	町全域（区域を指定し発令する場合があります）		
周知方法	防災無線広報・町HP・消防署HP・横断幕などの掲示		

## 災害時の歯科医療救護活動について 協定締結式が行われました

4月30日、「町と気仙歯科医師会との災害時における歯科医療救護活動に関する協定」を締結しました。締結式には、気仙歯科医師会の岩淵由之会長、町からは、神田謙一町長らが出席し、協定書への署名を行いました。

近年、全国各地で豪雨災害など、度重なる災害が発生しており、規模によっては、地域住民への医療や介護の継続のために支援が必要となる場合が想定されます。災害発生時、町内で歯科医療救護活動を行う必要が生じたときに、救護

を行う必要が生じたときに、救護



災害時の歯科医療体制の強化を図っていきます

所などで迅速な処置ができるように、気仙歯科医師会と協定を締結する運びとなりました。

### ■本協定の内容

住田町地域防災計画に基づき、災害が発生した場合は、町は気仙歯科医師会に歯科医師、歯科衛生士などの歯科医療救護班の編成や派遣を要請し、救護所などで歯科医療救護活動を行います。

【町から気仙歯科医師会への要請】  
歯科医療班の編成と派遣

### 【気仙歯科医師会の対応】

- ① 歯科医療を要する傷病者への応急処置
- ② 歯科医療を要する傷病者の収容  
歯科医療機関への転送の要否や転送順位の決定
- ③ その他、必要とされる措置

問 保健福祉課

電 46-13862

## 空き家の流通促進に関する 協定締結式が行われました

5月7日、町と株式会社アルバリンク（河田憲二代表取締役、本社・東京都）が「空き家の流通促進に関する包括連携協定」を締結しました。

人口減少が進む住田町においては、空き家の所有者が遠方に居住していることなどにより、管理が行き届かない空き家が増加しています。また、そのことによる地域住民の住環境への影響も懸念されています。

そのため、空き家の買い取りや活用事業を手がけているアルバリン



空き家の有効活用で、よい良い住環境の整備を目指していきます

クと協定を締結することで、所有者などの空き家に関する相談体制を拡充して解決に結び付け、地域に残るさまざまな空き家の流通促進を図ることにより、安全安心な暮らしの実現を目的としています。

締結式で神田町長は「空き家をめぐる相続の関係やさまざまな課題の解決につながってほしい。（協定は）心強く、ありがたく、そしてうれしく感じている」とあいさつ。同社の原裕太郎官民連携統括責任者・広報アライアンス室長は「今後、チラシを使った啓発や空き家の買い取り、活用に関する相談に対応していく」と活動内容について話しました。

空き家でお困りの方へ

住田町 × アルバリンク  
官民連携事業からのお知らせ

空き家のご相談、お聞かせください

こんなことでお困りではないですか？

- 相続した空き家・空家の管理が大変・・・
- 使わない不動産の固定資産税が負担・・・
- 売却するべきなのか迷っている・・・
- 家が朽ちたまま放置されていてどうしたらいいかわからない・・・
- 地元の不動産業者に売却相談をしたが取り扱ってもらえなかった・・・

アルバリンクなら相談・査定が無料

- 住田町と連携した空き家専門事業者
- 安心・信頼の東証上場企業
- 累計相談実績 36,000 件超

まずはお気軽にお問い合わせください

0120-897-461

AlbaLink

6月4日～10日は歯と口の健康週間

歯ぐきから始める

健康づくり

6月4日～10日は「歯と口の健康週間」です。日頃から、お口の健康を気にかけているでしょうか？

歯を失う原因第1位である「歯周病」は、歯と歯ぐきの間にたまった歯垢にすみつく歯周病菌が歯ぐきで炎症を起こします。初めはほとんど自覚症状がありませんが、歯ぐきが腫れたり、出血したりします。さらに悪化していくと歯を支える骨も溶かすため、歯が抜け落ちてしまいます。歯を1本失うだけで、噛む力は30～40%低下するほか、噛み合わせが悪化したり、発音が悪くなったりしてしまいます。また、歯周病は、糖尿病や脳卒中、動脈硬化、誤嚥性肺炎など全身の病気の引き金となることがわかっています。

歯周病はある日突然、重度の症状が出るのではなく、ゆっくり時間をかけて進行していきます。早めの対策で身体の健康を守りましょう。お口の健康を守るための対策として、毎日のお手入れと定期的に歯科健診を受けることが大切です。

歯磨きで汚れをしっかりと取り除くことがお口の健康を守るうえで大切です。

## 歯磨きのポイント

- 磨く順番を決める  
⇒ 磨き残しを防ぐことができます。
- 場所によって歯ブラシの角度を変える  
⇒ 隅々まで取り除くことができます。
- 1日2回以上、1回3分以上が理想的。



## サポートアイテムの活用

- デンタルフロス（歯間ブラシ）を使う。  
⇒ 歯と歯の間の**歯垢除去率**
  - ・歯ブラシのみ：58%
  - ・歯ブラシ&デンタルフロス：**86%**



## 磨き残しが多い場所

- 歯と歯ぐきの境目
- 歯と歯の間
- 歯並びの悪いところ
- 奥歯の噛み合わせ面



## 毎日の お手入れ方法



## 【定期的な歯科健診】 3～6か月に1回を目安に

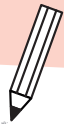
### 歯科健診のいいところ

- お口のトラブルを早期発見することができます。
- 毎日のお手入れでは取り除くことが難しい汚れも取り除くことができます。
- お口の相談ができる機会になります。



## ～歯周病検診のご案内～

今年度30、35、40、45、50、55、60歳になる方を対象に、**歯周病検診のご案内**をお送りしております。大船渡市、陸前高田市、住田町の歯科医院で受けられますので、この機会に受診をしましょう。



## 「まちや世田米駅」10周年祭 賑やかなひととき

世田米の町のランドマーク的な施設「まちや世田米駅」が10周年を迎え、4月29日に10周年記念祭が開催されました。

あいにくの天気でしたが、沢山のお客様が訪れ、会場は賑わいを見せました。

古本やレコード、駄菓子などの屋台・キッチンカーが立ち並び、人気のコーヒーショップや軽食のお店には行列が。また、甲冑着付体験やちんどん屋などのイベントも人気を博していました。



各種イベントが催され、幅広い年代で賑わいをみせました。

## ありがとうの気持ちを込めて 道の駅25周年感謝祭

内陸と沿岸を結ぶ国道397号線沿い、宮沢賢治ゆかりのある種山ヶ原の入り口にある道の駅「種山ヶ原・ぼらん」の25周年感謝祭が、4月29日に開催されました。

あいにくの天気でしたが、店内だけではなく、駐車場の一角にもお店が並び、物産品やお土産を販売。買い物されたお客様には記念として、25周年記念の道の駅切符を配っていました。

25周年記念の道の駅切符



ブランド豚「ありすぽーく」の人気商品がずらり。

## GW行楽客を魅了した 滝観洞「滝に鯉恋まつり」

ゴールデンウィークの5月4日と5日、滝観洞で「滝に鯉恋まつり」が開催されました。

会場には屋台やキッチンカーが大集合。50年以上続く「滝流しそば」やバンド演奏など、盛り上がりを見せていました。

4日は、地元産出のヒノキによる火縄銃を使った、五葉山火縄銃鉄砲隊の演武が、大歓声の中行われました。



火縄銃のごう音と県内外からの来客の歓声が響き渡りました。



①



②



③



④



⑤



⑥



⑦



⑧

## 町内3校で運動会

5月16日から23日にかけて、町内の3つの小学校で運動会が開催されました。16日は快晴の下、有住小学校で「あきらめず一致団結 有住の子」をスローガンに大運動会が行われ、徒競走やチャンスレース、応援合戦に加え、郷土芸能の甚句や剣舞も披露されました。22日は雨天順延となった住田中学校の運動会が開催され、小雨のため町社会体育館での開催となりましたが、熱気あふれる競技が展開。その甲斐あってか後半は雨も上がり、グラウンドでの

## 熱戦繰り広げる

熱戦となりました。23日は快晴の下、世田米小学校で大運動会が開催され、徒競走やチャンスレースなどのプログラムが行われました。さらに、観光PRキャラクターのすみっこが応援に駆けつけたほか、会場全員で住田音頭を踊り、大いに盛り上がりました。天候に恵まれた学校も、雨に見舞われた学校も、それぞれが一致団結し、エネルギーあふれる運動会を繰り広げました。



⑬



⑫



⑪



⑩



⑨

【有住小】①応援の様子②③チェッコリ玉入れ(1・2・3年)④運命の糸(2年)ゴールシーン  
 【世田米小】⑤かぶって!どうぶつ森(1・2年)頭に動物⑥応援の様子⑦What sports do you like?(3・4年)途中でスポーツ選手を選んでその動作⑧ミッション・インボッシブル(5・6年)指令の身なりの人を探して写真を撮ってゴール⑨住田音頭(全員)  
 【住田中】⑩大乱闘!綱取り1年ズ!(1年)紐を引っ張っているシーン⑪⑫白熱したリレー競技⑬応援合戦(紅軍)

# 地域プロジェクトマネージャー 3年間の活動を報告

4月23日、地域プロジェクトマネージャーとして活動していた関博充さんによる活動報告会が開催されました。関さんは、4月30日をもって3年の任期を終えることとなり、今回の報告会はこれまでの活動を振り返る場となりました。

地域プロジェクトマネージャーとは、地域の課題解決に向けたプロジェクトに対して、専門知識を活かしつつ関係者間を橋渡しする司令塔のような人材です。本町では、総務省が推奨している制度を活用し、令和5年5月から、関さんを地域プロジェクトマネージャーに任命しました。

関さんの主な活動拠点となったのは、東日本大震災時の仮設住宅跡地に整備された「イコウエルすみた」。仕事と学び複合施設」というコンセプトに沿って、「つながりの場づくり」「つながりの維持」「つながりの開発」を循環させる取り組みを展開。この取り組みにより、県内外の企業や団体、個人との新しいつながりを生み出

し、今も継続されています。4月30日で任期を終える関さんですが、5月1日から指定管理者「一般社団法人 浄土日和」の職員として勤務し、施設の利用活用を図るため活動しており、さらなる活躍に期待が高まります。



役場町民ホールで行われた活動報告会には、町内外から10人余りが参加

仕事と学び複合施設を  
拠点として活動した  
関博充さん



# 子ども・子育て支援金制度が スタートしました

令和8年度から新たに「子ども・子育て支援金制度」が始まったことに伴い、この制度についてお知らせします。

## ■支援金制度について

子ども・子育て支援金制度は子どもや子育て世帯を社会全体で支えるために創設されました。医療保険（国民健康保険、後期高齢者医療制度、社会医療保険）の保険料（税）と合わせて負担いただき、児童手当の拡充をはじめとした、子育て世帯への支援を行っていく制度です。

## ■使い道について

次の6つの事業に充てられます。

- (1) 児童手当の拡充
- (2) 妊婦のための支援給付
- (3) 育児時短就業給付
- (4) 育児期間中の国民健康保険料免除
- (5) 出生後休業支援給付
- (6) 子ども誰でも通園制度

## ■保険料（税）について

【国民健康保険（以下、国保）】  
令和7年度分までは3区分でしたが、4月分からは4区分を負担いただくこととなります。

(国の試算) 全国平均国保
一人当たり 月250円

令和8年度の  
子ども・子育て支援金分  
(計算式)  
所得割0.3%  
+ 均等割1,000円  
+ 18歳以上均等割30円  
+ 平等割700円の合計

(国の試算) 全国平均後期高齢
一人当たり 月200円

子ども・子育て支援金分  
令和8年度の  
子ども・子育て支援金分  
(計算式)  
均等割1,366円 +  
所得割0.26%の合計額

【後期高齢者医療制度（以下、後期高齢）】  
令和7年度分までは医療費のみ負担いただいておりましたが、4月分からは2区分を負担いただくこととなります。

## 各納付書・特別徴収通知書の 発送について

令和8年度分各納付書や特別徴収通知書は7月上旬に発送予定です。制度の見直しは、将来にわたって医療や子育て支援を維持するためのものです。ご理解とご協力をお願いいたします。

- 問 子ども家庭庁 子ども子育て支援制度に係るコールセンター  
電 0120-303-272  
(平日9時~18時)  
問 住民税務課  
電 0192-46-2113



# すみたまナビ通信

生涯学習に関する情報コーナー

問 教育委員会 生涯学習係 電 46-3863

## 男女共同参画週間 「あなたらしさが、 社会のチカラ」

(令和8年度内閣府男女共同参画  
キャッチフレーズ)

毎年6月23日から29日までの1週間は「男女共同参画週間」です。職場や学校、地域、家庭でそれぞれの個性と能力を発揮できる社会の実現のためには、一人ひとりの取り組みが必要です。この週間を機に、私たちのまわりの男女のパートナーシップについて、考えてみませんか。



## 住田町民俗資料館 臨時休館のお知らせ

住田町民俗資料館（上有住字山脈地15-1）は改修工事のため、以下のとおり臨時休館します。ご不便をおかけしますが、皆様のご理解とご協力をお願いします。

●休館期間：令和8年5月7日（木）～10月末頃



## 家を建てるなどには…埋蔵文化財の確認が必要です



住宅の建設などにより地面を掘る作業を実施する場合は、自分の土地であっても、埋蔵文化財包蔵地に該当するか、事前に教育委員会への確認が必要です。

作業予定地から埋蔵文化財が出土する可能性がある場合、必要に応じて教育委員会が試掘調査や発掘調査を実施します。発掘調査には事業実施者の費用負担が発生します。

また、新たに遺跡を発見した場合にも、現状をそれ以上変えずに速やかに届出を行う必要があります。



### ●埋蔵文化財とは？

土地に埋もれている文化財のことです。埋蔵文化財は、地域の歴史や文化を理解する上での貴重な財産です。しかし、一度壊れてしまうと二度と元には戻りません。また、同じ遺跡は他に存在しません。

このため、できる限り現状を保存し、後世に伝えていくことが望ましいのですが、現状保存が困難な場合は、専門知識のある調査者が発掘調査を行い、記録保存し、後世に伝えていきます。

### ●出土品はどうなるの？

出土品については、所有者が明らかな場合を除き、発見者が所管の警察署へ提出しなければなりません。所有者が判明しないものは、原則として都道府県に帰属されます。

地域の財産である文化財を保護し、後世に伝えていくため、皆様のご理解とご協力をお願いします。

# お知らせ

## Information



### 住田町

**開庁日時**  
平日（月～金） 8:30～17:15

**所在地**  
〒029-2396  
気仙郡住田町世田米字川向88-1

**問合せ**  
TEL 0192-46-2111(代)  
FAX 0192-46-3515

### 住田町の人口

総人口 4,475人 (-26)  
うち男性 2,228人 (-12)  
うち女性 2,247人 (-14)  
世帯数 2,015世帯 (+2)  
※4月末日現在 ( )内は前月比

### お知らせ

- 申** 申込や予約が必要
- E** メールアドレス
- 問** お問い合わせ先
- 電** 電話番号

※申込が不要の場合は、記載しておりません。  
※掲載の情報は5月29日現在のものです。

### くらし

#### 森林所有者のみなさんへ 「いわて環境の森整備事業」

県では「いわての森林づくり県民税」を活用し、公益上重要でありながら、更新が図られていない伐採跡地（林野火災跡地を含む）の植栽を実施しています。

このほか、今年度から新たに、若齢林の整備や林野火災被災木の除去等を実施することとしています。みなさんの森に元氣を取り戻し、次の世代に引き継ぎましょう。

**問** 大船渡農林振興センター  
**電** 27-9925

#### 種山高原山開きのお知らせ

令和8年度種山高原山開きを開催します。山開き式典のほか、住田町・奥州市の芸能団体による芸能披露を行います。また、ハイキングや紙芝居の読み聞かせ、福引き、餅まきが行われます。どなたでも参加いただけますので、ぜひご来場ください。

**●日時** 6月7日(日) 10時～13時15分  
**●会場** 種山高原星座の森  
**問** 種山高原観光協会  
**電** 0197-34-1623



### 雇用

#### サポステ 就職相談会

**●日時** ①6月3日(水)・17日(水) 10時～12時  
②6月10日(水) 10時～12時  
**●場所** ①ハローワーク大船渡（1階会議室）②住田町生活改善センター（2階研修室）

**●個別相談** 随時受付  
**●対象** 15～49歳のこれから働きたい、もしくは就職活動中の方やそのご家族、関係者  
**申問** いちのせき若者サポートステーション おおふなとルーム  
**電** 080-8219-4001  
(平日10時～17時)

#### 2026年度 国家公務員「税務職員採用試験」のお知らせ

仙台国税局では、税務のスペシャリストとして活躍するバイタリティーあふれる税務職員を募集しています。国の財政を支える税務職員に、あなたもチャレンジしてみませんか？

**●受験資格**  
①令和8年4月1日において高校又は中等教育学校を卒業後3年を経過していない者及び令和9年3月までに高校又は中等教育学校を卒業する見込みの者  
②人事院が①に掲げる者に準ずると認める者  
**●受験申込受付期間**  
6月12日(金)～24日(水)

住田町特産品販売センター

**gusto sumita**

**イーガストすみた**

住田町世田米字赤畑12-2  
☎0192-47-5666 FAX 0192-47-5667

住田のおいしさ、楽しさを発信！

いきいきドライバースクールの開催します！

●開催日時/6月26日(金) 10:00～12:00  
●場 所/遠野ドライビングスクール  
●料 金/5,000円(昼食代含む)  
※法律で定められている講習ではありません。

遠野ドライビングスクール  
TOHNO DRIVING SCHOOL

TEL 0198-63-2080 まで

そんな方をサポートします。

**こころの健康相談**  
不安や悩みを抱えている方  
やご家族向けに、精神科医師  
と相談できる機会を毎月開催  
しています。

●日時 ①6月9日(火)  
②7月16日(木) 14時～16時

●場所 ①陸前高田市役所  
②大船渡保健所

●担当医師 ①内出希先生  
(医療法人希望会 希望ヶ丘病  
院) ②道又利先生 (岩手県立  
大船渡病院)

●対象 大船渡市、陸前高田  
市、住田町に在住の一般住民

## 相談



試験情報はコチラ

●第1次試験日 9月6日(日)  
●要予約(電話)  
●費用 無料

申 インターネットにて申込。  
試験案内は国家公務員試験採  
用情報NAVIに掲載してい  
ます。

問 仙台国税局人事第二課試験  
研修係  
電 0222-2631111  
(内線3236)  
問 人事院東北事務局  
電 022-221-2022

●費用 無料  
●要予約(電話)  
●費用 無料

問 大船渡保健所保健課  
電 27-9922

**県民生活センターによる  
交通事故巡回相談**

岩手県立県民生活センター  
では、交通事故に関わる巡回  
相談を実施中。専任の相談員  
が「自賠責保険等の請求の方  
法」「示談の進め方」「各種  
援護措置の利用」などの相談  
に応じています。交通事故で  
お困りの方は、ひとりで悩ま  
ずご相談ください。巡回相  
談は、相談日の2日前(土日  
祝・年末年始を除く)の正午  
までに申込を。

●日時 ①8月18日(火)  
②11月17日(火) ③2月9日(火)  
いずれも13時～15時

●場所 大船渡市役所本庁舎  
●申込先 大船渡市市民環境  
課 生活安全係  
電 27-3111(内線102)

●費用 無料  
●常設相談 随時受付(県民  
生活センターにて開催)

問 岩手県立県民生活センター  
電 019-624-2244

## 国民年金6月の出張相談

事前に一関年金事務所へ電話予約を

問 一関年金事務所  
電 23-4246

日付	会場	開催時間
18日(木)	陸前高田市役所	10:30～15:30
25日(木)	大船渡市役所	10:30～15:30

### 【ご協力お願い】

年金相談にお越しの際は、基礎年金番号が確認  
できるもの(年金証書、振込通知書など)の他、  
相談者本人であることが確認できるものをご持参  
ください。

## 休日当番医・歯科医

受診時は各医院へ電話確認を

日付	当番医 診察時間/9:00～17:00	当番歯科医 診察時間/9:00～12:00 ※受付は急患のみ
6月7日(日)	国保広田診療所 広田町 56-2515	気仙歯科クリニック 米崎町 55-3238
6月14日(日)	菊池医院 大船渡町 21-1620	広田歯科医院 米崎町 47-3393
6月21日(日)	飯塚眼科医院 盛町 21-3011	吉田歯科医院 高田町 54-4566
6月28日(日)	滝田医院 末崎町 29-3108	渡辺歯科クリニック 猪川町 26-5100

## 補聴器相談会開催!

住田町農林会館 10:00～12:00  
八日町集会センター 14:00～15:00 **6月17日(水)**

補聴器購入費助成制度、医療費控除のご相談も承っております!

**(株)愛ネット補聴器**  
●定休日/火曜日  
●営業時間/10:00～18:00  
〒022-0003 大船渡市盛町字木町13-5 ●☎0192-47-3314

愛ネット補聴器は耳鼻咽喉科と連携のうえ補聴器装用をおすすめしております

三陸のきれいな海を後世まで  
水質保全に貢献します

**stabil**

### 浄化槽保守点検 スタビール

■高田営業所 〒029-2205 陸前高田市高田町字荒町103番地5  
TEL 0192-55-5538 FAX 0192-55-5510  
■米崎営業所 〒029-2206 陸前高田市米崎町字和方119-9  
TEL 0192-54-4843



### 危険物取扱者試験

- 試験日 ①10月3日(土)
- ②10月10日(土) ③10月17日(土)

### ●受付期間

8月18日(火)～25日(火)

### ●試験地

- ①盛岡市、奥州市、宮古市
- ②盛岡市、大船渡市、二戸市
- ③花巻市、一関市、釜石市、久慈市

●その他 試験案内は消防試験研究センターホームページに掲載しています。

### 消防設備士試験

●試験日 ①8月22日(土)

②8月29日(土)

### ●受付期間

6月30日(火)～7月7日(火)

●試験地 ①盛岡市 ②奥州市

●その他 試験案内は消防試験研究センターホームページに掲載しています。

●申請書の提出またはセンターホームページから申込

問(二財)消防試験研究センター 岩手県支部

電 019-6547006

申込はコチラ



## みんなできつくる、脱炭素のまち住田

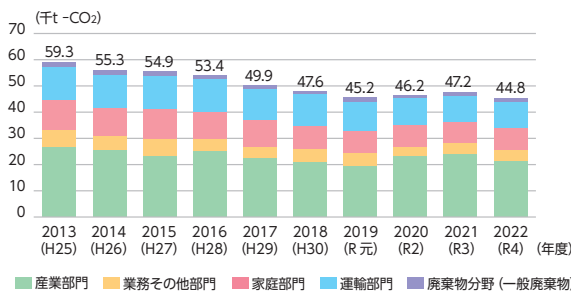
近年、全国的な地球温暖化の影響により、猛暑や豪雨災害が深刻化しています。

本町では、この地球温暖化の原因となっている二酸化炭素の排出を減らし、地球温暖化の影響を抑えるために、住田町地球温暖化対策実行計画(区域施策編)を策定しました。

### ●本町の二酸化炭素排出量と吸収量

環境省が公表している「自治体排出カルテ」によると、二酸化炭素排出量は年々減少傾向にあります。本町では事業者からの排出量の比率が高い傾向にあります。(左図参照)

また、本町は広大な森林資源を有していることから、二酸化炭素吸収量が多いという強みがあります。しかし、二酸化炭素を吸収する森林資源は有限であるため、家庭や事業所からの二酸化炭素排出量を減らす努力も必要です。



### ●住田町地球温暖化対策実行計画(区域施策編)について

本町ですすでに森林吸収量が二酸化炭素排出量を上回るマイナスカーボンの状態となつていますが、森林の整備などにより、豊富な森林吸収源を確保することでの状態を維持し、省エネルギーの推進や地域の特性に合った再生可能エネルギーの利用などに取り組み、国や岩手県の削減目標達成にも貢献することを目指します。

《計画の目標》

- ①2030年度二酸化炭素排出削減量  
マイナス22.0千t-CO<sub>2</sub>  
(2013年度比)
- ②2030年度二酸化炭素実質排出量  
マイナスカーボンの達成

### ●家庭のできる温暖化対策

本計画の達成には、行政だけでなく、町民や事業者の皆さまの協力が必要です。

左記で挙げたのは、各家庭で実施することのできる取り組みの一例です。

■使っていない家電や照明のスイッチをこまめに切る

■マイバッグの利用、ごみの分別などによりプラスチックなどのごみを削減する

■LED照明や省エネルギー型家電の選択に努める

一人ひとりの小さな行動の積み重ねが、未来の地球環境保全につながります。自分のできることを一つずつ始めていきましょう。

問 住民税務課生活環境係  
46-2113

### 各種SNSでも魅力を発信しています

町公式Facebookや町公認SNSアカウント「ハロー!住田町」など、各種SNSでも魅力を発信しています。フォローをお願いします。



★問い合わせ 企画財政課 情報戦略係 ☎46-2114

省エネ家電のことなら当店へ  
お気軽にご相談ください



## クマガイ電化サービス

住田町上有住字八日町82

☎48-2255 携帯 090-2845-1444

## お祝い・お悔やみ

4月届出分 (敬省略)

### ご誕生おめでとうございます

住所	氏名
川向	ファミ リ リ 親の名前 父=ヴァンタン 母=ティビック
八日町	松田 湊仁朗 <small>そうじんろう</small> 親の名前 父=哲也、母=美香

### ご冥福をお祈りいたします

住所	氏名	年齢
小口洞	高橋 謙次郎 本人 世帯主	99
大崎	横澤 愛子 横澤 敏雄 世帯主	99
火石	紺野 広行 本人 世帯主	70
本町	及川 百子 及川 英雄 世帯主	76
赤畑	菅野 順一 菅野 シミコ 世帯主	61
川向	佐々木 英一 佐々木 キワ子 世帯主	81
小府金	佐藤 正太郎 佐藤 きみえ 世帯主	55
竹ノ原	紺野 二三夫 紺野 ユキ子 世帯主	81
中上	水野 靖夫 水野 栄子 世帯主	70
小台	水野 トモ 水野 光子 世帯主	99
山脈地	小松平 サナ 小松平 繁幸 世帯主	87
百合ヶ沢	小泉 教一 小泉 きく子 世帯主	77
深渡	熊谷 幹雄 熊谷 喜美江 世帯主	94
土倉	藤井 邦昌 藤井 克伸 世帯主	79

- 令和8年度・9年度 手話奉仕員養成講座の事前説明会の受講生募集について  
気仙地区では、令和8年度から2年間のプログラムで手話奉仕員養成講座を開催します。  
本講座の受講の流れや申込み方法についての事前説明会を次のとおり行います。  
手話による会話に興味のある方はぜひご応募ください。
- 開催日時・場所  
7月13日(月) 19時～20時30分
- 会場 おおふなぼーと2階 多目的ホール
- 受講対象者  
・住田町在住または気仙管内にお勤めの18歳以上の方  
・手話を初めて学ぶ方  
・今まで手話奉仕員養成講座を受講していない方
- 申込締切  
6月30日(火)
- 申込方法  
氏名(ふりがな)、住所、連絡先電話番号を明記の上、電話・FAX・E-mailにてお申込みください。
- 講座期間  
8月3日(月)～令和9年2月22日(月) 大船渡市・住田町・陸前高田市で開催。

○原則毎週月曜日の19時～20時30分の開講となります。  
○令和9年度は「基礎課程」を行います。  
E hoken@town.sumita.  
FAX 46-2489  
電話 46-3862  
iwate.jp



## 交通安全情報

4月末日現在 ( )内は年累計

人身事故	0件 (1件)
物損事故	6件 (29件)
飲酒運転検挙者	0人 (0人)



## ハンドコミュニケーションをしよう!

道路を歩くときは、反射材を身につけて止まる・見る・待つ・手をあげるを実践して交通事故に巻き込まれないようにしましょう。



## 町公式YouTubeをご覧ください

住田テレビの映像の一部を町公式YouTubeチャンネルで公開しています。チャンネル登録をお願いします。



★問い合わせ 企画財政課 情報戦略係 ☎46-2114

## 町公共施設予約システムが稼働中です

町内公共施設の利用予約が、お持ちのスマートフォンやパソコンから可能になりました。ぜひご利用ください。



★問い合わせ 企画財政課 情報戦略係 ☎46-2114

未来に羽ばたけ!  
元気ヒーロー!!

## 気仙リトルシニア 東北大会出場

4月25日、福島県で開催された「第49回春季東北大会三栄カルディオCUP」に、気仙リトルシニアが出場しました。

住田中学校からは山口嵩渡選手、紺野裕聖選手、松田一杜選手（以上3年）、菅野翔吾選手（2年）の4名が出場。試合は終盤まで接戦となり、惜しくもサヨナラ負けとなりましたが、最後まで粘り強く戦いました。



### 編集後記

GWを越え、初夏を迎え、昼夜の温度差に立ち向かう日々が続いています。

日差しも日増しに強くなってきて、暑すぎで滅☆

気づけば日焼けが怖くて外出キャンセル界限の仲間入りをしたりしなかったり。

これからさらに暑くなっていくのかと考えるだけでも恐ろしいですね。夏生まれなのに…

皆さまもどうか寒暖差、日差し、熱中症に気を付けながらお過ごしください。 《林》



古紙を配合した再生紙を使用しています

## おいしく&ヘルシー Cooking♡

## 減塩 レシピ

高血圧や糖尿病などの生活習慣病を予防する  
おすすめ料理を紹介します!!

旬野菜と調味料の  
工夫で減塩!

### 桜えびと 新玉ねぎの チヂミ



春に旬を迎える新玉ねぎは、収穫後すぐに出荷されるため、一般的な玉ねぎよりも水分が多くて柔らかく、辛味が少ないのが特徴です。

主に血液サラサラ効果、抗酸化作用、疲労回復・免疫  
力向上等の効果が期待できます!

#### 材料 4人分

桜えび…………… 8g  
新玉ねぎ…………… 120g  
ニラ…………… 12g  
① 薄力粉 …… 大さじ4  
片栗粉 …… 大さじ4  
卵…………… 1個弱 (40g)  
塩…………… 少々  
黒コショウ …… 少々  
水…………… 1カップ  
ゴマ油 …… 小さじ2  
② しょうゆ …… 小さじ1  
酢…………… 小さじ2  
豆板醤…………… お好みで

#### 問い合わせ

保健福祉課

☎ 46-3862

#### 作り方

- ① 新玉ねぎは薄くスライスする。ニラは2~3cm長さに切る。
- ② ボールに①を入れてよく混ぜ合わせ、①と桜えびを加えて混ぜる。
- ③ フライパンを熱してゴマ油を入れ、②の生地を流し入れ、薄く両面キツネ色になるまで焼く。
- ④ お好みで、②のタレにつけていただく

1人分栄養量	エネルギー	112kcal
	蛋白質	3.6g
	脂質	3.2g
	カルシウム	54g
	塩分	0.4g

### 発行／住田町

〒029-2396

岩手県気仙郡住田町世田米字川向88番地1

☎ 0192-46-2111 (代) FAX 0192-46-3515

URL <https://www.town.sumita.iwate.jp/>

E-Mail [webad@town.sumita.iwate.jp](mailto:webad@town.sumita.iwate.jp)



ホームページは  
こちらから