



広報

可みた

2022



No758

美しい琴の音色が会場を魅了
～琴伝流大正琴 かつこ花の会～





住田町文化・産業まつり



1. 産業まつりと同日に行われた「チェンソーアート競技大会」
2. まち家世田米駅で行われた「プチハロウィンイベント」
3. 来場者を魅了した「柿内沢鹿踊」
4. 青年部のとん汁は予定数量の2倍以上を販売
5. 開場後すぐに行列ができていた「お肉街道」



たくさん子ども(時には大人も)たちが一緒に写真撮影。みんな大好きすみっこ。

晴天の下での賑わい 各種催しを堪能
 第28回すみだ産業まつり(実行委員会主催)は、10月30日に役場庁舎前で開催されました。例年、実りの秋を祝うとともに、出展者と来場者の交流を図りながら、町の店舗や産物を町内外にPRし、販売促進、産業振興につながるために開催されているものです。新型コロナウイルス感染症の影響を受け、令和2年度、3年度は中止となりましたが、本年度は、マスク着用や手指消毒、食べ歩きを不可などの感染対策を実施しながら開催。



フォトクラブすみだによる青を基調とした写真展「青の世界」は不思議な雰囲気醸し出していた。



行列が止まらなかったお肉街道。住田の肉商品は、子どもたちにも大人気。

芸術の秋 合唱で幕開け

10月28日から30日にかけて、第50回住田町文化・産業まつりを開催しました。28日にイベントのオープニングを飾ったのが、「小中高連携文化発表会」。発表会の冒頭、松高正俊教育長が「3年ぶりの開催。3年間学校の中だけでの発表で、他の学校に発表するのが久しぶりになる。失敗を恐れなくて練習の成果を発揮してほしい」と児童、生徒にエールを送りました。農林会館大ホールに町内の児童、生徒が一堂に会しそれぞれ合唱を披露。小学



▲元気はつらつとした歌声を披露(有小)



▲成長の証を見せた合唱を披露(世中)

生は元気はつらつと、中学生は力強くきれいな歌声を会場に響かせました。発表を聞いた、おふなとさんご合唱団指揮者の千葉賀子さんは「びつたりの曲だった」「難しい曲へのチャレンジだったがじいんと胸を打たれた」「少人数だが歌いこんできた様子が伝わった」「音色をそろえたり、言葉をはっきりと伝えるとさらに良くなる」など、講評し、さらなる成長を期待していました。有住中学校3年の佐々木愛斗さんは「みんなの歌声と息が会場に響いていた。今後も合唱に励みたい」と感想を述べました。

開会式では、実行委員長を務めた神田謙一町長が「産業まつりは住田の産業を町内外にPRする場、町民の交流の場である。今年はお肉街道を企画した。住田の豚肉や鶏肉を味わっていただき、住田の秋を余すことなく楽しんでもらえれば」とあいさつしました。町内の肉商品を取り扱う事業者が並んだ「お肉街道」では、それぞれが腕を奮って手がけた肉料理を来場者に販売しました。また、町観光協会(佐々木慶逸会長)が実施するからあげ大作戦もこの日に合わせてスタート。加盟店舗でから揚げ料金を注文するともらえ応シールを規定枚数集めて応募

募すると抽選で各種プレゼントが当たります。ぜひ、町内から揚げ料理をご堪能ください。これまでも産業まつりに出展してきた経験がある、町商工会青年部の佐々木賢部長は「久しぶりの産業まつりでたくさんの方が来て良かった。予定を超える販売をすることができた。コロナ禍の中で規模縮小とはなっているが、来年度以降、もっと活気ついたものになれば良い」と今後に期待を込めました。そのほか、社会体育館では文化展や児童生徒の作品の展示部門も合わせて開催。住田の秋が詰まった3日間となりました。

安心して暮らせる まちづくりを目指して

11月6日、農林会館大ホールを会場にまちづくり大会を開催しました。
本大会は、関係者が一体となつて安全で安心して暮らせるまちづくりを目指すとともに、健康づくりや生きがいづくりの各種活動を共に育み、住みよいまちづくりにつなげることを目的に開催しているものです。
ヘルスサポートの会がオープニングを務め、音楽とともに健康体操を披露。その後、健康づ



▲活動の大切さを伝える真瀬センター長



▲ヘルスサポートの会による健康体操

くりやスポーツ、芸術文化などの分野で功績が認められた個人や団体を表彰しました。
特別講演では、県高度救命救急センターの真瀬智彦センター長が「大規模災害時の医療活動〜新型コロナウイルス感染症パ〜ンデミックは災害か」と題し講演したほか、岩手医科大学救急・災害医学講座の藤原弘之助教が「災害時に有効な製品・道具について」実演を交えて紹介しました。

各種活動における 表彰者を紹介します

【町健康づくり 推進協議会会長表彰】

- ▼8020実践者
 - 荒木秀吉(大平)
 - 吉田京子(小口洞)
 - 菊池國太郎(和山)
 - 菅野瑞枝(大崎)
 - 紺野サダ(上日向)
 - 松田世一(城内)
 - 高木チヨエ(大渡)
 - 小山正入(川口)
 - 金野紘子(高瀬)
- 【町教育振興運動推進
委員会委員長表彰】
 - 世田米中学校特設木工部 (菊池美沙)
 - 小野田雄文(世中一年)
 - 泉陽真(世小6年)

- ▼第21回
すみたスポーツツララー
- ▼優勝
 - 愛宕公民館
- ▼準優勝
 - 川口自治公民館

▼第3位

下在公民館

- ▼功労賞
 - 泉金一(野形)
 - (グラウンドゴルフ協会)
 - 紺野政之(小股)
 - (野球協会)
- ▼栄光賞
 - (野球)
 - 佐々木暖真(世中3年)
- ▼陸上
 - 吉田莉音(有中3年)
 - 今野萌香(陸協)
 - 黄川田織(住高3年)
- ▼バレーボール
 - 住田GOLD☆STAR
 - 菊池真衣(大船渡高2年)
 - 菅野優衣(大船渡高1年)
- ▼水泳
 - 多田まり子(清水沢)
 - 及川良一(小松)

- ▼ソフトテニス
 - 住田ソフトテニススポー
 - 少年団
 - 藤井李成
 - (一関学院高一年)
- ▼ソフトテニス
 - 住田ソフトテニススポー
 - 少年団
 - 藤井李成
 - (一関学院高一年)



▲県大会で上位入賞したソフトテニススポ少

【町児童生徒木工工作 フェスティバル 教育長表彰】

- ▼最優秀賞
 - 菅野結理乃(世小6年)
- ▼優秀賞
 - 藤倉希星(世小1年)
 - 菅野直和(世小2年)
 - 吉田結望(世小3年)
 - 千葉心遥(世小4年)
 - 杉下叶汰(世小5年)
 - 宮崎結心(世中一年)
- ▼最優秀作品『ブランコ』
 - 佐藤倭(一関学院高一年)
 - 菊池悦子
 - (ソフトテニス協会)
 - 千葉礼子
 - (ソフトテニス協会)
 - 紺野未実(文教大一年)
 - 松高正俊
 - (ソフトテニス協会)
 - 遠藤琴海(大船渡高2年)



▲最優秀賞作品『ブランコ』

【町自治公民館連絡 協議会会長表彰】

- 千葉修悦
- (前天嶽地区自治会会長)
- 熊谷正昭
- (前天嶽地区自治会副会長)
- 金野一夫
- (元寒倉自治公民館副館長)
- 紺野敏
- (元五葉中自治公民館館長)

【町PTA連合会 会長表彰】

- 菊池美恵
- (世中PTA・川向)

【町交通安全対策 協議会会長表彰】

- ▼優良運転者
 - 吉田幸廣(中村)
 - (すべて敬称略)



▲まちづくり大会での表彰

【町芸術文化協会 会長表彰】

- 泉田晴夫
- (SUMITAチェンソー
- アート社遊会・蓬畑)
- 多田教子
- (すみた川柳会・清水沢)
- 五葉念仏刺舞保存会
- 及川久美子
- (住田三弦会・越喜来)

90年間ありがとう

昭和橋の渡り納め

県が気仙川河川改修事業の一環として進めている、世田米の昭和橋架替に伴う現橋の解体を前に、工事の安全祈願祭が行われました。

安全祈願祭には、県、町、町議会、気仙川漁協、工事関係者の約20人が出席し、無事故での工事竣工を祈願。
安全祈願祭の最後には約90年間の歴史ある橋の最後の橋渡りとなる「渡り納め会」を開催しました。参加者は、町内の小学生



▲横断幕を持って渡り納めた参加者



▲孫(左)にメッセージを送る佐々木さん

が作成した「ありがとう昭和橋」と書かれた横断幕を持ちながら橋を歩き、現橋に別れを惜しんでいました。
会の最後には、昭和橋の清掃などの活動を通して、昭和橋を守ってきた愛宕喜楽会の佐々木義郎さんから、佐々木さんの孫で世田米小4年の佐々木颯汰さんに「お互いに声をかけ合い、昭和橋に負けない強い気持ちを持って頑張ってください」とメッセージを送りました。

保健だより

早めの取り組みが大切です 今日からはじめる認知症予防

認知症は、主に脳や体の疾患を原因として記憶・判断力の障害などが起こり、社会生活や対人関係などに支障が出ている状態です。誰にでも起こりうるものですが、運動や趣味を楽しく続けたり、早期発見・対処したりすることで、予防や進行を遅らせることができます。誰でもできる基本的な予防法を知り、できることから始めてみませんか？

●認知症予防 4つのポイント

- ①運動が効果的
ウォーキングなどの有酸素運動を無理なく自分のペースで行いましょう。また、軽いスクワットなどの筋力トレーニングを組み合わせるとう効果的です。
- ②食生活を意識
塩分を控えるのにバランスのよい食事を心がけましょう。血圧を下げ、悪玉コレステロールを減らすと言われている青魚、ビタミンCやβカロテンなど、抗酸化物質を含む緑黄色野菜を積極的に食べましょう。
- ③脳を活発に
ニュースや新聞などを見て、広く情報を得ることが大切です。また、趣味やおしゃべりなど好奇心を持ったり、家族や友人とおしゃべりを楽しんだりするのも効果的です。
- ④笑顔で生活
笑うことで、幸福感を与えるホルモンが分泌されたり、免疫系を活性化、血液循環を良くしたりする効果があると言われています。何よりもストレスをため込みすぎず、感情を開放することにつながります。

●早期発見と 早めの取り組みを

「軽度認知障害」の段階で発見できれば認知症への移行の予防や、症状の進行を先送りできます。「軽度認知障害」とは「物忘れが多いが自立して生活できる」程度の状態のことを指します。この段階で気が付いて生活習慣を見直すことで、発症を食い止めることができます。また、心配なことがあれば、かかりつけ医や地域包括支援センターに相談しましょう。

★問い合わせ
地域包括支援センター
☎46-2424

**早期発見のために
こんな症状に注意しましょう**

- ✓今までマメだった人が面倒くさがる
- ✓ぼんやりしていることが多い
- ✓外出や人と会うことをおっくうに感じる
- ✓すぐ前の出来事が思い出せない
- ✓身だしなみに気を遣わなくなった
- ✓ガスの火を消し忘れる

林政課からのお知らせ



FSC® 森林認証とは？

FSC®森林認証とは、環境・社会・経済のあらゆる面で持続可能な森林管理を目指す国際的な認証制度です。

具体的には、森林を計画的な管理をしているか、希少な動植物が守られているか、環境に負荷をかける作業が行われていないか、管理に関わる労働者の権利が守られているか、など、世界で共通の原則と基準が決められており、それらがしっかりと守られているかどうか、毎年審査機関による審査があります。



▲ロゴマーク

審査の結果、認められれば「FSC®森林認証を取得している」と「国際的にも適正と認められる方法で森林を管理している」と言えるということになります。

本町では、世界的にも高いレベルで森林を管理することが大切だと考え、平成16年に初めてFSC®森林認証を取得して以来継続して審査を受けてきました。森林所有者の皆さまが間伐などの森林の手入れや、再造林をする際の費用を支援する補助事業は、「森林認証グループ」に加入していただき、FSC®森林認証の基準に則った方法で作業をしていただくことを条件としています。

あまり聞き慣れない言葉

審査結果は問題なし 森林管理への助言も

今年の審査は、10月20日から21日の2日間にわたって行われました。最近伐採や造林をした現場で審査を受け、また、保全されるべき貴重な自然を管理する時の考え方や林業の現場で働く労働者の実態について、書類、インタビュー審査を受けました。

＜審査結果の概要＞
・現地での作業の方法に大きな問題はない
・主伐が最近進んでいるが豊かな森林を維持するために、伐採や造林の目標設定、継続的なモニタリ

本町では審査結果をしっかり受け止め、これからも適切な森林の管理に努めていきます。
★問い合わせ
林政課 林業振興係
☎46-3868

森林林業日本一の まちづくりへの活用を

本町で生産された木材を事業で利用している大東建託株式会社様（小林克満代表取締役社長・東京都）から、森林保全への寄附金をいただきました。同社からの同様の寄附は、平成26年から継続されており、今年で9年連続となります。毎年の寄附金は、町有林でのスギの育林費用として活用しています。



▲寄附金を渡す内田寛逸取締役

●今すぐできる！頭と体の体操「トントン・スリスリ」

左右異なった動きを素早く切り替えることで脳を刺激します。さらに膝の押し合い、空気椅子で足腰の筋力トレーニングを同時に行います。※無理のない範囲で行いましょう。

レベル1
①椅子に座り、足を肩幅に開き、背すじを伸ばし、おなかを引き締める。
②右手は「グー」にして太ももを上下にトントンと軽く叩く。
③同時に左手は「パー」にして手のひらで前後にスリスリと軽く擦る。
④左右の手を入れ替えて同様に行う。

レベル2
レベル1の動きを正確にできるようになったら、4回繰り返すごとに素早く左右を入れ替える

レベル3
左右の膝、くるぶしをぴったり合わせ、両膝に力を込めて押し合いながら「トントン・スリスリ」を繰り返す

レベル4
椅子からおしりを浮かせ、膝を曲げた空気椅子(中腰)の姿勢で「トントン・スリスリ」を繰り返す

町職員の人事・給与を公表します

人事行政運営の公平性と透明性を高めるため「人事行政の運営等の状況の公表に関する条例」に基づき、給与や勤務条件などについてお知らせします。

なお、今回掲載する内容に関しては町ホームページで詳細をご確認いただけます。

■任免及び職員数に関する状況

○職員の採用状況(令和4年4月1日付採用職員)

一般事務	保健師	保育士	計
7人	0人	1人	8人

○職員の退職状況(令和3年度)

定年退職	勤奨退職	普通退職	計
2人	3人	7人	12人

○職員数の状況(各年4月1日現在)

区分	R3	R4	増減数	
一般行政部門	議会	2人	2人	0人
	総務	24人	23人	▲1人
	税務	5人	4人	▲1人
	労働	0人	0人	0人
	農林水産	13人	13人	0人
	商工	2人	2人	0人
	土木	6人	7人	1人
	民生	26人	25人	▲1人
	衛生	8人	7人	▲1人
	小計	86人	83人	▲3人

区分	R3	R4	増減数	
教育部門	12人	12人	0人	
公営企業部門	水道	1人	1人	0人
	下水道	2人	1人	▲1人
	その他	5人	5人	0人
	小計	8人	7人	▲1人
合計	106人	102人	▲4人	

※その他は、国民健康保険、介護保険、後期高齢者医療の各事業

※一部事務組合、広域連合派遣職員を除く。

■職員の給与

○人件費の状況(令和3年度一般会計決算)

歳出額(A)	人件費(B)	人件費率(B/A)	人件費率(前年度)
5,519,070千円	1,007,949千円	18.3%	17.5%

○平均給料月額平均年齢の状況

(令和4年4月1日現在)

区分	平均給料月額	平均年齢	
一般行政職	町	287,788円	39.4歳
	国	323,711円	42.7歳

区分	平均給料月額	平均年齢	
技能労務職	町	317,489円	54.6歳
	国	286,570円	51.1歳

○給与費の状況(令和4年度一般会計予算)

職員数(A)	給与費(千円)				1人当たり給与費(B/A)
	給料	職員手当	期末・勤勉手当	計(B)	
108人	362,657	131,641	142,980	637,278	5,901

○初任給、経験年数別平均給料月額(令和4年4月1日現在)

区分	決定初任給	経験年数10~14年	経験年数15~19年	経験年数20~24年	
一般行政職	大卒	173,200円	250,800円	273,000円	336,300円
	高卒	151,900円	204,000円	(注)	(注)
技能労務職	高卒	149,200円	—	—	—

(注)は該当者1人のため非表示

○特別職の報酬などの状況

(令和4年4月1日現在)

区分	報酬等月額	期末手当
町長	675,000円	6月、12月それぞれ1,625月分計3,25月分
副町長	556,000円	
教育長	535,000円	
議長	258,000円	
副議長	207,000円	
議員	196,000円	

■勤務条件などの状況

○主な特別休暇の導入状況

(令和4年4月1日現在)

主な休暇	期間
ボランティア休暇	5日の範囲内の期間
結婚休暇	連続する7日の範囲内の期間
産前休暇	出産予定日前8週間以内
産後休暇	出産日の翌日から8週間以内
保育時間	1日2回それぞれ1時間
夏季休暇	原則、連続する4日の範囲内の期間
子の看護のための休暇	5日の範囲内の期間(2人以上は10日)
キャリアアップ休暇	勤続15年は3日 勤続25年は5日

○育児休業および部分休業の利用状況

(令和3年度)

区分	内容	計
育児休業	令和2年度からの継続取得	2人
	令和3年度中の新規取得	5人
部分休業	令和2年度からの継続取得	0人
	令和3年度中の新規取得	1人

○職員研修の状況(令和3年度)

区分	内容	計
基本	一般職員研修基礎1など	23人
専門	税務事務研修、契約事務研修など	10人
特別	メンタルヘルス研修など	7人

■職員手当の状況

○期末勤勉手当(令和4年4月1日現在)

期別支給割合	町		国	
	期末手当	勤勉手当	期末手当	勤勉手当
6月期	1.225月分	0.925月分	1.2月分	0.95月分
12月期	1.225月分	0.925月分	1.2月分	0.95月分
計	2.45月分	1.85月分	2.4月分	1.9月分

○退職手当(令和4年4月1日現在)

区分	町	国	
自己都合	勤続20年	19.6695月分	19.6695月分
	勤続25年	28.0395月分	28.0395月分
	勤続35年	39.7575月分	39.7575月分
	最高限度額	47.709月分	47.709月分
勤奨・定年	勤続20年	24.586875月分	24.586875月分
	勤続25年	33.27075月分	33.27075月分
	勤続35年	47.709月分	47.709月分
	最高限度額	47.709月分	47.709月分

○超過勤務手当

年度	支給実績	1人当たり支給実績
令和2年度	18,573千円	200千円
令和3年度	26,188千円	288千円

○各種手当(令和4年4月1日現在)

	町の制度	国の制度
扶養手当	扶養親族のある職員に支給 ①配偶者 月額6,500円 ②子ども 月額10,000円(16歳から22歳までの子の場合5,000円を加算) ③父母など 月額6,500円	
住居手当	①借家・借間居住者 月額12,000円を超える家賃を負担している職員に対し、家賃の額に応じ月額27,000円まで ②留守家族が借家・借間に居住している単身赴任者は①の2分の1の額	
通勤手当	①交通機関などの利用者 運賃などに応じ月額55,000円まで ②自家用車など利用者 通勤距離に応じ月額23,800円まで	①月額55,000円まで ②月額31,600円まで
寒冷地手当	11月から3月までの間に支給 ①世帯主で扶養親族のある職員 月額17,800円 ②世帯主で扶養親族のない職員 月額10,200円 ③その他の職員 月額7,360円	

まちのホットな話題 SUMITAうおっちゃんぐ!

国際交流の一手に

11月6日、一般社団法人邑サポート(奈良朋彦代表理事)が主催する「おしゃべりCAFE」が世田米商店街を中心に行われました。

本イベントは、町内での国際交流を目的として企画されたもので、この日は、住田フーズ株式会社(加納雄三代取締役社長)の技能実習生5人が参加。まち家世田米駅や昭和橋の架け替えに伴い設置されている仮橋など、町歩きをしながら交流を深めました。



▲世田米の町をガイドしてもらった技能実習生

魅力発信の重要性を確認

11月2日、本年度第2回住田高校魅力化推進会議を役場町民ホールで開催しました。

会議の冒頭で神田町長が「知恵を出して、住田高校を盛り上げていかなければいけない。できることを精一杯やり、魅力を発信していく」とあいさつしました。

参加した委員からは「多様な人と関わっている」「とにかく入学者が20人を超える対策が急務」などの意見が出され、生徒募集に向け、関係者が連携して情報発信していくことを確認しました。



▲魅力発信などについて話し合われた会議

今後の活用を見据えて

教育委員会が主催する高齢者教室の一環として「スマホ講座」を各地区で実施しました。

11月8日は大股地区で実施し、地区民約10人が参加。講師は一般社団法人トナリノ(佐々木信秋代表・陸前高田市)のスタッフが務め、スマートフォンでの電話のかけ方や受け方、カメラの使い方、インターネットの使い方などをレクチャーしました。参加者は、慣れない操作に戸惑いながらも楽しく講座を受講していました。



▲スマホの使い方を勉強する参加者

RVCA NANGA VANS OMNES
THRASHER SANTA CRUZ GREGORY
KELTY Columbia NEWERA BENDS
go slow caravan gym master
Afends Critical Slide BANKS etc...

販路
fukuro

あなたの町のくるま屋さん

ササキ自動車工業(有) ☎46-2041

すみたまナビ通信
生涯学習に関する情報コーナー 住田町教育委員会

★問い合わせ
教育委員会 生涯学習係 ☎46-3863

ぬいぐるみのお泊まり会

本イベントを通して、本に触れ合うきっかけとなり、本と図書室に親しむ機会を作るために、次のとおり「ぬいぐるみのお泊り会」を開催します。

■対象者
町内在住の小学生以下の子どもと保護者
先着10組まで

■日時
12月10日(土) 14時~15時

■場所
中央公民館図書室 児童図書室
(生活改善センター1階)

■持ち物
子どものお気に入りのぬいぐるみ
1人につき1体

■内容
①参加する子どもたちにお気に入りのぬいぐるみ1体を持って図書室にきていただきます。

②絵本の読み聞かせを行い、子どもたちにお菓子のプレゼントを渡し、ぬいぐるみをおあずかりします。

③参加者が帰ったあと、ぬいぐるみが図書室で食事をしたり、絵本を読んだり、図書室の探検をしたり、寝ている様子を写真に撮ります。

④翌日、図書室にぬいぐるみを引き取りに来た参加者に、撮影した写真をプレゼント。希望者には、ぬいぐるみが図書室で読んだ本を貸し出します。

■申し込み期間
11月30日(水)まで

■申し込み先
中央公民館図書室または町教育委員会

★問い合わせ
町教育委員会 生涯学習係 ☎46-3863

五葉で育んだ歌声を届ける

11月13日、五葉地域づくり委員会(藤井洋治会長)とふるさと創生大学(千葉修悦代表理事)の共催による「中山美紀ソプラノふるさとコンサート」が開催されました。この日は、町内外から100人を超える人が、小学校1、2年生時を五葉地区で過ごした中山さんの歌声を聴きに訪れました。

「岩手にいた頃も歌が好きでいろんな歌を歌っていた」と話す中山さんは、夫の谷本喜基さんのピアノに合わせた美しい歌声を届けました。



▲中山さんの歌声が会場を温かく包み込んだ

省エネ家電のことなら当店へ。
お気軽にご相談ください。

クマガイ電化サービス

住田町上有住字八日町82
☎48-2255 携帯090-2845-1444

住田テレビ特別番組のお知らせ

- 小中高連携文化発表会 11月20日~
- 芸能まつり 12月4日~
- まちづくり大会 12月11日~
時間はいずれも13時から

★問い合わせ
企画財政課 政策推進係 ☎46-2114

国民年金などに関する相談(12月分)

予約制となりますので、相談を希望する方は開催日の前日までに一関年金事務所(☎0191-23-4246)までお申し込みください。

会場	開催日	開催時間
陸前高田市役所	15日(木)	10時30分～15時30分
大船渡市役所	22日(木)	

こころの健康相談(12月分)

予約制です。相談を希望する方は大船渡保健所(☎27-9922)までお申し込みください。

会場	開催日	開催時間
大船渡地区合同庁舎2階第1相談室	15日(木)	14時～16時

けせん地方就農相談会

農業の新たな担い手確保が喫緊の課題となっている中、意欲ある人材を掘り起こし、就農に結びつける取り組みが必要になっています。このことから、気仙地方で新規就農を志す方に対して、就農に関する情報提供や就農に向けての各種相談に応じます。参加は無料で予約不要です。

■対象者

- (1) 気仙地方で独立・自営就農や農業経営の継承を希望している方
- (2) 農業法人などでの就業、研修を希望している方
- (3) 近い将来の就農に向けて、研修や農業体験を希望している方

■日時

12月18日(日)
13時～15時30分

■会場

シーパル大船渡 大会議室

■内容

- (1) 気仙地域の農業の概要の説明
- (2) 新規就農に関する各種支援制度などの説明
- (3) 就農、法人への就職、農業体験、研修に関する個別相談

★問い合わせ

大船渡農業改良普及センター 地域指導課 ☎27-9918

各税納期限のお知らせ

- 12月26日納期限
固定資産税(3期)
- 令和5年1月4日納期限
国民健康保険税(6期)
後期高齢者医療保険料(6期)
口座振替 12月26日

『決算のしかた』の 説明動画をご覧ください

個人事業主の方向けの決算説明会について、新型コロナウイルス感染症の感染状況などの事情を総合勘案し、開催を見合わせました。説明会の開催に替えて、決算の方法、注意点などを説明する動画『決算のしかた(青色申告編・白色申告編・農業所得編)』をYouTube国税庁動画チャンネルにアップしていますので、ぜひご覧ください。「国税庁動画 決算」で検索!

★問い合わせ

大船渡税務署 調査部門
☎26-3481

年内のし尿のくみ取り 申し込みはお早めに!

12月上旬までの早い時期のくみ取りにご協力ください。

12月31日(土)から令和5年1月5日(木)まで休みます。

■受付時間

月～金曜日の8時～17時

■FAXで申し込みの場合

住所、氏名、電話番号を明記の上、お送りください。
FAX 27-1145

■申し込み・問い合わせ

有限会社気仙広域清掃
☎27-9321

例えばこんなご相談はありませんか?

- ★墓石の傾きを直したい・・・
 - ★草が生えないようにしたい・・・
 - ★お墓をリフォームしたい・・・
 - ★戒名・法名の刻字をしたい・・・
- お見積・設計無料 お気軽にお電話下さい
大船渡市猪川町宇中井沢20-3
岩手県知事許可 第90167号

(有)遠藤石材販売

TEL 0192-27-8133 FAX 0192-27-5851

**電力・ガス・食料品等
価格高騰緊急支援給付金について**

電力、ガス、食料品などの価格高騰による負担増を踏まえ、特に家計への影響が大きい低所得世帯の経済的負担を軽減させるため、住民税非課税世帯などに対して、1世帯当たり5万円を現金で給付します。

■対象世帯
ア 住民税非課税世帯
基準日(令和4年9月30日)において世帯全員の令和4年度分の住民税均等割が非課税である世帯
イ 家計急変世帯
アのほか、新型コロナウイルス感染症の影響を受けて家計が急変し、世帯中の住民税課税者全員が令和4年の収入見込額が、非課税となる水準以下である世帯(ア・イともに、住民税が課税されている人の扶養親族のみかたなる世帯を除きます)

■申請方法とスケジュール
ア 住民税非課税世帯
11月下旬以降、対象の

★返送先・問い合わせ
保健福祉課 福祉係
☎46-13862

各世帯に対して、確認書、案内チラシ、返信用封筒を郵送しました。確認書に記載された内容(氏名、住所、振込口座番号など)を確認(必要に応じて、補記修正書類添付)いただき、同封の返信用封筒にて返送してください。

イ 家計急変世帯
11月下旬以降にお問い合わせください。お問い合わせいただいた各世帯に対して、申請書と案内チラシを郵送します。

申請書に必要な事項を記入し、本人確認書類、振込先口座が分かる書類、収入を証明する書類などを添付いただき同封の返信用封筒にて返送してください。

基本的な感染対策のお願い

新型コロナウイルス感染症の感染拡大などに伴い、医療機関への負担が増えています。引き続き基本的な感染対策の徹底にご協力をお願いします。

- 同時流行が懸念されるインフルエンザにも有効ですので、手洗いや場面に応じた適切なマスクの着用など、緊張感をもって日々の健康管理の徹底をお願いします。
- 職場や家庭などでの換気や湿度調整に注意をお願いします。
- 発症や重症化を防ぐ効果を持続させるため、ワクチン接種を希望される方は早めの接種をお願いします。
- 症状がある65歳未満の方は、いわて検査キット送付センターを活用できます。症状が続く場合は、診療・検査医療機関などへの相談、受診をお願いします。
- 医療機関に負担がかからないよう、可能な限り平日、日中の相談、受診にご協力をお願いします。

新型コロナウイルス感染症に係る
各種情報はこちらから→



★問い合わせ

県保健福祉部 医療政策室 ☎019-629-5417

認定補聴器技能者による 補聴器相談会 開催!!

日時 12月21日(水) 10時から12時まで
場所 八日町集會センター

聴こえの各種相談、補聴器のメンテナンス、調整



住所 大船渡市盛町字木町13番地5 ☎0192-47-3314

「全国旅行支援」 好評販売中・売り切れ続出!!

1名1泊あたり最大補助額
8,000円+地域クーポン最大3,000円

日本旅行業協会正会員/全国旅行業協会正会員/岩手県知事登録旅行業第2-50号
旅行企画・実施 岩手開発観光(岩手開発産業株式会社)
総合旅行業務取扱管理者/三条貴樹 営業時間:10:00～18:00 定休日:土・日・祝日
☎0192-27-1111 FAX:0192-27-2231 大船渡市盛町字木町8-19

お祝いお悔やみ

10月届出分(敬称略)

お悔やみ申し上げます

住所	氏名	年齢	世帯主
仁田代	高木 忠男	87	本人
川向	大村 オワリ	88	本人
天風	高橋 平四郎	98	本人
小股	紺野 征子	79	富男
火の土	高木 正夫	85	本人
中井	松田 久	83	本人
中沢	紺野 ハルミ	105	忠治

町民の動き 10月末日現在※()内は前月比
人口 4,919人 (-24) 男 2,424人 (-19)
世帯数 2,069世帯 (-10) 女 2,495人 (-5)

交通安全情報

10月末日現在 ()内は年累計

人身事故 1件 (3件)
物損事故 16件 (80件)
飲酒運転検挙者 0人 (0人)
『スタッドレスタイヤの早めの装着を』

が橋への愛を物語っ
てきました。《菊田》
書かれたメッセー
ジが「昭と橋」に
ありがとう。昭と
かれさま。昭と橋
和橋。「昭と橋お
も思入れが強い昭
田米地区の方は特
に始まりました。世
橋の解体工事がつ
に始まりました。世
田米地区の方は特
に始まりました。世



食の運送から

住田・交運

株式会社 住田交運

TEL 46-2130代 貸切バスまで

〒029-2311 住田町世田米字日向 2-2
TEL 46-2130

手帳の販売について

2023年版の県民手帳と能率手帳を販売しています。数に限りがありますので、購入を希望される方はお早めにお買い求めください。

- 販売期間 令和5年1月20日(金)まで
- 手帳の種類と金額 県民手帳 700円 能率手帳 800円
- 販売場所 役場企画財政課窓口 上有住地区公民館
- ★問い合わせ 企画財政課 企画係 ☎ 46-2114



気仙医師会 診療時間...9:00 ~ 12:00

日	医療機関名	地区	電話番号
4日(日)	鳥羽整形外科医院	盛	27-1280
11日(日)	山崎内科医院	盛	26-4448
18日(日)	うのうらクリニック	盛	21-3636
25日(日)	国保広田診療所	高田	56-2515
30日(金)	菊池医院	大船渡	21-1620
31日(土)	飯塚眼科医院	盛	21-3011

気仙歯科医師会 診療時間...9:00 ~ 12:00

日	医療機関名	地区	電話番号
4日(日)	平成歯科医院	高田	55-2800
11日(日)	及川歯科医院	盛	27-5582
18日(日)	広沢歯科医院	盛	27-4310
25日(日)	吉田歯科医院	高田	54-4566
30日(金)	横沢歯科医院	世田米	46-3050
31日(土)	くまかみ歯科クリニック	赤崎	21-1888

仕事でも。趣味でも。大活躍のドローン!

基礎技能+目視外講習会

実施日 12/16~18日(3日間)

会場 遠野ドライビングスクール

料金 124,000円(税込)~

お問合せは 三陸ドローンスクール

株式会社 高田自動車学校
TEL 0198-63-2080 (遠野DS)
三陸ドローンスクール

宝くじ助成を活用し「スモークマシン」を購入

このほど、町では、一般財団法人自治総合センターのコミュニティ助成事業を活用し、宝くじの助成金で、防火防災訓練用の煙体験用備品を購入しました。



この事業は、地域社会の健全な発展を図るとともに、社会貢献広報の実施を目的に各種コミュニティ活動を支援しているものです。今後、地域コミュニティ活性化に向け、より一層活動に尽力していくことにしています。

「まち家世田米駅」の通信環境を改善

このほど、町では、県の地域経営推進費を活用し、住民交流拠点施設「まち家世田米駅」の公衆無線LAN設備を増設しました。



これにより、施設内における公衆無線LANの利用可能範囲が拡大され、これまで電波が届かなかった施設奥側のエリアや蔵でも公衆無線LANを利用できるようになったため、従来の施設利用のみならず、オンライン環境を活用したイベントや会議の開催なども可能になるなど、さまざまな機会での活用が期待されます。

工事などの入札結果をお知らせします

工事・業務名	契約年月日	契約額	契約業者
滝野橋補修工事	4年10月7日	9,900,000円	株式会社住田ブロック建設
滝観洞受け施設地盤調査業務	4年10月13日	2,420,000円	株式会社一測設計 大船渡営業所
町営住宅解体工事	4年10月14日	5,280,000円	株式会社住田ブロック建設
町道役場前線測量設計業務委託	4年10月14日	7,040,000円	日鉄鉱コンサルタント株式会社 大船渡営業所
先端的ハウス解体工事	4年10月19日	21,450,000円	株式会社齊藤工業
町道赤羽根峠線維持修繕工事	4年10月24日	9,768,000円	株式会社齊藤工業
町道向村大平線他1路線維持修繕工事	4年10月24日	7,920,000円	株式会社ヤマカ
生活道路交通安全対策工事	4年10月24日	5,940,000円	佐々幸建設株式会社
すべり止め用砂箱台座交換工事	4年10月24日	2,673,000円	株式会社齊藤工業

(株)東北不動産Labo

不動産売買のことなら当社へおまかせください。

「住宅」「土地」「無料相談」「無料査定」

陸前高田市米崎町字樋の口12-6 TEL:0192(22)7930
免許番号: 岩手県知事(1)第2681号

住田町特産品販売センター

gusto sumita

イーガストすみた

住田町世田米字赤畑 12-2
☎ 0192-47-5666 FAX 0192-47-5667

ハロウィン(10月25日・有住保育園)



ハロウィン(10月31日・世田米保育園)



しもありすフリーマルシェ(11月3日)



□発行 住田町

□〒029-2396

岩手県気仙郡住田町世田米字川向 88 番地 1

☎ 0192-46-2111 (代) FAX 0192-46-3515

□ URL <https://www.town.sumita.iwate.jp/>

町のホームページは
こちらから→



□ E-Mail webad@town.sumita.iwate.jp

広報すみた本号の印刷経費は 1部80.8円、発行部数2,300部です。
経費の一部は広告料で賄われています。

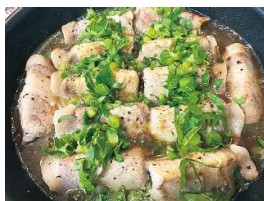
最速を目指して!

11月6日に行われた「住田チェンソー丸太早切り大会」



おいしく&ヘルシー 減塩レシピ

◇高血圧や糖尿病などの生活習慣病を予防する
おすすめ料理を紹介します!!



冬の大根は、胃腸の働きをたすけるアミラーゼなどの消化酵素を含むほか、大根の葉にはβカロテンやカルシウムなどを多く含むので、丸ごと1本上手に活用しましょう!

大根1本丸ごと使って
高血圧者のフレイル予防に!
「肉巻き大根のつま煮」

《材料》4人分

大根 400g
豚肉スライス 12枚
黒コショウ 少々
オリーブ油 小さじ2
水 1カップ
めんつゆ(3倍希釈) 大さじ2
生姜のせん切り 10g
大根の葉(ねぎ) 40g
1人分栄養量 211kcal
塩分 1.1g

【作り方】

- ①大根は皮をむいて、2cm×4cmの拍子切りにする。
- ②豚肉を広げて黒コショウをし、①を巻く。
- ③フライパンを熱してオリーブ油を入れ、②を転がしながら焼き目をつけ、Aと生姜を加えて落し蓋をし、色よく煮る。
- ④火が通ったら、大根の葉を上のにせ、ひと煮したら出来上がり!

★問い合わせ 保健福祉課 46-3862

